



แผนปฏิบัติราชการ

ประจำปีงบประมาณ พ.ศ. 2564

วิทยาลัยสารพัดช่างฉะเชิงเทรา

งานวางแผนและงบประมาณ ฝ่ายแผนงานและความร่วมมือ

วิทยาลัยสารพัดช่างฉะเชิงเทรา

สำนักงานคณะกรรมการการอาชีวศึกษา

คำนำ

แผนปฏิบัติการประจำปีงบประมาณ พ.ศ. 2564 ของวิทยาลัยสารพัดช่างฉะเชิงเทรา จังหวัดฉะเชิงเทรา ได้จัดทำตามรูปแบบที่สำนักงานคณะกรรมการการอาชีวศึกษา กำหนดนโยบายให้สถานศึกษาจัดทำแผนปฏิบัติการประจำปี เพื่อใช้เป็นแนวทางในการปฏิบัติงานในภาพรวมของสถานศึกษาเป็นประจำทุกปี งานวางแผนและงบประมาณ ฝ่ายแผนงานและความร่วมมือ วิทยาลัยสารพัดช่างฉะเชิงเทรา จึงได้จัดทำแผนปฏิบัติการประจำปีงบประมาณ พ.ศ. 2564 โดยจัดทำแผนปฏิบัติการที่มุ่งเน้นผลสัมฤทธิ์ของงาน เพื่อกำหนดทิศทางในการบริหารงาน โดยใช้เงินงบประมาณอย่างมีประสิทธิภาพ ประหยัด เกิดประโยชน์สูงสุด และถูกต้องตามระเบียบของทางราชการ โดยสถานศึกษาได้น้อมนำหลักปรัชญาเศรษฐกิจพอเพียงมาบูรณาการในการดำเนินงานตามแผนปฏิบัติการ

งานวางแผนและงบประมาณ ฝ่ายแผนงานและความร่วมมือ วิทยาลัยสารพัดช่างฉะเชิงเทรา หวังเป็นอย่างยิ่งว่า แผนปฏิบัติการประจำปีงบประมาณ พ.ศ. 2564 เล่มนี้ จะเป็นแนวทางให้บุคลากรทุกท่านได้ใช้ปฏิบัติงานในรอบปีงบประมาณ พ.ศ. 2564 เพื่อให้เกิดประโยชน์สูงสุดต่อนักเรียน นักศึกษา และสถานศึกษาต่อไป

งานวางแผนและงบประมาณ
ฝ่ายแผนงานและความร่วมมือ
วิทยาลัยสารพัดช่างฉะเชิงเทรา

สารบัญ

เรื่อง / รายการ	หน้า	
ส่วนที่ 1	บทนำ วิสัยทัศน์ พันธกิจ และจุดเน้น ของกระทรวงศึกษาธิการ	1-7
	วิสัยทัศน์ พันธกิจ ยุทธศาสตร์ และจุดเน้น ของสอศ.	8-11
	มาตรฐานการประกันคุณภาพ	11-13
ส่วนที่ 2	ข้อมูลพื้นฐานของสถานศึกษา	14-19
	ประวัติ ความเป็นมาของวิทยาลัย	20-22
	หลักสูตรที่เปิดสอนของสถานศึกษา	23-25
	รายนามผู้บริหารสถานศึกษา	26
	รางวัลของสถานศึกษา	27-30
	แผนภูมิบริหารสถานศึกษา	31
	ข้อมูลบุคลากร	32
	แผนรับนักเรียน นักศึกษา ปีงบประมาณ 2564	33
	ข้อมูลนักเรียน นักศึกษา ปีงบประมาณ 2563	34
	ประมาณการรายรับ - รายจ่าย ปีงบประมาณ 2564	35-36
	งบประมาณรายจ่ายตามแผน/งาน/โครงการ 2564	37-42

ภาคผนวก

- คำสั่งวิทยาลัยสารพัดช่างฉะเชิงเทราที่ 447/2563
เรื่อง แต่งตั้งคณะกรรมการจัดทำแผนปฏิบัติราชการ ประจำปีงบประมาณ 2564
- บันทึกขออนุมัติแผนรับนักเรียน นักศึกษา ประจำปีงบประมาณ 2564
- โครงการ/กิจกรรม ปีงบประมาณ 2564

ส่วนที่ 1

บทนำ

วิสัยทัศน์ พันธกิจ ยุทธศาสตร์ ของกระทรวงศึกษาธิการ

กระทรวงศึกษาธิการ (ศธ.) ปรับวิสัยทัศน์ พัฒนาพลเมืองให้เข้มแข็ง ด้วยแผนยุทธศาสตร์กระทรวงศึกษาธิการ (พ.ศ. 2563-2565) ที่สอดคล้องกับแผนแม่บทภายใต้ยุทธศาสตร์ชาติ ในช่วงแรก (พ.ศ. 2561-2565)

วิสัยทัศน์

“กระทรวงศึกษาธิการวางระบบเพื่อให้ผู้เรียนมีความรู้- ทักษะ มีทัศนคติที่ถูกต้องต่อบ้านเมือง มีพื้นฐานชีวิตที่มั่นคง มีคุณธรรม มีงานทำ มีอาชีพ และเป็นพลเมืองที่เข้มแข็ง”

พันธกิจ

1. ยกระดับคุณภาพของการจัดการศึกษา
2. ลดความเหลื่อมล้ำทางการศึกษา
3. มุ่งความเป็นเลิศและสร้างขีดความสามารถในการแข่งขันของประเทศ
4. ปรับปรุงระบบบริหารจัดการการศึกษาให้มีประสิทธิภาพในการใช้ทรัพยากร เพิ่มความคล่องตัวในการรองรับความหลากหลายของการจัดการศึกษา และสร้างเสริมธรรมาภิบาล

ยุทธศาสตร์

1. พัฒนาหลักสูตร กระบวนการจัดการเรียนรู้ การวัดและประเมินผล
2. พัฒนาครูและบุคลากรทางการศึกษา
3. ผลิตและพัฒนากำลังคน รวมทั้งงานวิจัยที่สอดคล้องกับความต้องการของประเทศ
4. เพิ่มโอกาสให้คนทุกช่วงวัยเข้าถึงบริการทางการศึกษาอย่างต่อเนื่องตลอดชีวิต
5. ส่งเสริมและพัฒนาระบบเทคโนโลยีดิจิทัลเพื่อการศึกษา
6. พัฒนาระบบบริหารจัดการและส่งเสริมให้ทุกภาคส่วนมีส่วนร่วมในการจัดการศึกษา

ประกาศกระทรวงศึกษาธิการ
เรื่อง นโยบายและจุดเน้นของกระทรวงศึกษาธิการ
ปีงบประมาณ พ.ศ. 2564

ประกาศ ณ วันที่ 27 ธันวาคม พ.ศ. 2562

โดย นายณัฏฐพล ทีปสุวรรณ รัฐมนตรีว่าการกระทรวงศึกษาธิการ

เพื่อให้การดำเนินการจัดการศึกษาและการบริหารจัดการการศึกษาของกระทรวงศึกษาธิการ เป็นไปด้วยความเรียบร้อย บรรลุเป้าหมาย อาศัยอำนาจตามความในมาตรา 8 และมาตรา 12 แห่งพระราชบัญญัติระเบียบบริหารราชการกระทรวงศึกษาธิการ พ.ศ.2546 รัฐมนตรีว่าการกระทรวงศึกษาธิการ จึงประกาศนโยบายและจุดเน้นของกระทรวงศึกษาธิการ ประจำปีงบประมาณ พ.ศ. 2564 เพื่อให้ส่วนราชการในสังกัดกระทรวงศึกษาธิการ ยึดเป็นกรอบการดำเนินงานในการจัดทำแผนและงบประมาณรายจ่ายประจำปีงบประมาณ พ.ศ. 2564 พร้อมทั้งขับเคลื่อนการดำเนินงานด้านการศึกษาให้มีคุณภาพ ประสิทธิภาพในทุกมิติ โดยใช้จ่ายงบประมาณอย่างคุ้มค่า เพื่อมุ่งเป้าหมายคือ ผู้เรียนทุกช่วงวัย ดังนี้

หลักการตามนโยบาย ประจำปีงบประมาณ พ.ศ. 2564

กระทรวงศึกษาธิการมุ่งมั่นดำเนินการภารกิจหลักตามแผนแม่บทภายใต้ยุทธศาสตร์ชาติ 20 ปี (พ.ศ. 2561 – 2580) ในฐานะหน่วยงานเจ้าภาพขับเคลื่อนทุกแผนย่อยในประเด็น 12 การพัฒนาการเรียนรู้ และแผนย่อยที่ 3 ในประเด็น 11 ศักยภาพคนตลอดช่วงชีวิต รวมทั้งแผนการปฏิรูปประเทศด้านการศึกษา และนโยบายรัฐบาลทั้งในส่วนนโยบายหลักด้านการปฏิรูปกระบวนการเรียนรู้ และการพัฒนาศักยภาพของคนไทยทุกช่วงวัย และนโยบายเร่งด่วนเรื่องการเตรียมคนไทยสู่ศตวรรษที่ 21

นอกจากนี้ ยังสนับสนุนการขับเคลื่อนแผนแม่บทภายใต้ยุทธศาสตร์ชาติประเด็นอื่น ๆ แผนพัฒนาเศรษฐกิจและสังคมแห่งชาติ ฉบับที่ 12 (พ.ศ. 2561 – 2564) นโยบายและแผนระดับชาติว่าด้วยความมั่นคงแห่งชาติ (พ.ศ. 2562 – 2565) รวมทั้งนโยบายและแผนต่าง ๆ ที่เกี่ยวข้อง โดยคาดหวังว่าผู้เรียนทุกช่วงวัยจะได้รับการพัฒนาในทุกมิติ เป็นคนดี คนเก่ง มีคุณภาพ และมีความพร้อมร่วมขับเคลื่อนการพัฒนาประเทศ สู่ความมั่นคง มั่งคั่ง และยั่งยืน

ดังนั้น ในการเร่งรัดการทำงานภาพรวมกระทรวงให้เกิดผลสัมฤทธิ์ เพื่อสร้างความเชื่อมั่นให้กับสังคม และผลักดันให้การจัดการศึกษามีคุณภาพและประสิทธิภาพในทุกมิติ กระทรวงศึกษาธิการจึงกำหนดนโยบายประจำปีงบประมาณ พ.ศ. 2564 ดังนี้

1. ปรับปรุงและเปลี่ยนแปลงระบบการบริหารจัดการ โดยมุ่งปฏิรูปองค์การเพื่อหลอมรวมภารกิจและบุคลากร เช่น ด้านการประชาสัมพันธ์ ด้านการต่างประเทศ ด้านเทคโนโลยี ด้านกฎหมาย ฯลฯ ที่สามารถลดการใช้ทรัพยากรทับซ้อน เพิ่มประสิทธิภาพและความเป็นเอกภาพ รวมทั้งการนำเทคโนโลยีดิจิทัลเข้ามาช่วยทั้งการบริหารงานและการจัดการศึกษารองรับความเป็นรัฐบาลดิจิทัล
2. ปรับปรุงและเปลี่ยนแปลงระบบการบริหารทรัพยากร โดยมุ่งปฏิรูปกระบวนการวางแผนงาน/โครงการแบบร่วมมือและบูรณาการ ที่สามารถตอบโจทย์ของสังคมและเป็นการพัฒนาที่ยั่งยืน รวมทั้งกระบวนการจัดทำงบประมาณที่มีประสิทธิภาพและใช้จ่ายอย่างคุ้มค่า ส่งผลให้ภาคส่วนต่าง ๆ ทั้งภาครัฐ ภาคเอกชน และนานาชาติ เชื่อมมั่นและร่วมสนับสนุนการพัฒนาคุณภาพการศึกษามากยิ่งขึ้น
3. ปรับปรุงและเปลี่ยนแปลงระบบการบริหารจัดการและพัฒนากำลังคนของกระทรวงศึกษาธิการ โดยมุ่งบริหารจัดการอัตรากำลังให้สอดคล้องกับการปฏิรูปองค์การ รวมทั้งพัฒนาสมรรถนะและความรู้ความสามารถของบุคลากรภาครัฐ ให้มีความพร้อมในการปฏิบัติงานรองรับความเป็นรัฐบาลดิจิทัล
4. ปรับปรุงและเปลี่ยนแปลงระบบการจัดการศึกษาและการเรียนรู้ โดยมุ่งให้ครอบคลุมถึงการจัดการศึกษาเพื่อคุณวุฒิ และการเรียนรู้ตลอดชีวิตที่สามารถตอบสนองการเปลี่ยนแปลงในศตวรรษที่ 21

จุดเน้นประจำปีงบประมาณ พ.ศ. 2564

1. การพัฒนาและเสริมสร้างศักยภาพทรัพยากรมนุษย์

1.1 การจัดการศึกษาเพื่อคุณวุฒิ

1.1.1 จัดการศึกษาทุกระดับ ทุกประเภท โดยใช้หลักสูตรฐานสมรรถนะ รวมทั้งแนวทางการจัดการเรียนรู้เชิงรุกและการวัดประเมินผลเพื่อพัฒนาผู้เรียน ที่สอดคล้องกับมาตรฐานการศึกษาแห่งชาติ

1.1.2 ส่งเสริมการพัฒนารอบหลักสูตรระดับท้องถิ่นและหลักสูตรสถานศึกษา ตามความต้องการจำเป็นของกลุ่มเป้าหมายและแตกต่างหลากหลายตามบริบทของพื้นที่

1.1.3 พัฒนาผู้เรียนให้มีทักษะการคิดวิเคราะห์ สามารถแก้ไขสถานการณ์เฉพาะหน้าได้อย่างมีประสิทธิภาพ โดยจัดการเรียนรู้เชิงรุก (Active Learning) จากประสบการณ์จริงหรือจากสถานการณ์จำลองผ่านการลงมือปฏิบัติ ตลอดจนจัดการเรียนการสอนในเชิงแสดงความคิดเห็นเพื่อเปิดโลกทัศน์มุมมองร่วมกันของผู้เรียนและครูให้มากขึ้น

1.1.4 พัฒนาผู้เรียนให้มีความรอบรู้และทักษะชีวิต เพื่อเป็นเครื่องมือในการดำรงชีวิตและสร้างอาชีพ อาชีพ การใช้เทคโนโลยีดิจิทัล สุขภาวะและทัศนคติที่ดีต่อการดูแลสุขภาพ

1.2 การเรียนรู้ตลอดชีวิต

1.2.1 จัดการเรียนรู้ตลอดชีวิตสำหรับประชาชนทุกช่วงวัย เน้นส่งเสริมและยกระดับทักษะภาษาอังกฤษ (English for All)

1.2.2 ส่งเสริมการเรียนการสอนที่เหมาะสมสำหรับผู้เข้าสู่สังคมสูงวัย อาทิ อาชีพที่เหมาะสมรองรับสังคมสูงวัย หลักสูตรการพัฒนาคุณภาพชีวิต และหลักสูตรการดูแลผู้สูงวัย หลักสูตร BUDDY โดยเน้นการมีส่วนร่วมในการพัฒนา ชุมชน โรงเรียน และผู้เรียน หลักสูตรการเรียนรู้ออนไลน์ เพื่อส่งเสริมประชาสัมพันธ์สินค้าออนไลน์ระดับตำบล

1.2.3 ส่งเสริมโอกาสการเข้าถึงการศึกษาเพื่อทักษะอาชีพและการมีงานทำ ในเขตพัฒนาพิเศษเฉพาะกิจจังหวัดชายแดนภาคใต้ และเขตพื้นที่พิเศษ (พื้นที่สูง พื้นที่ตามแนวตะเข็บ ชายแดน และพื้นที่เกาะแก่ง ชายฝั่งทะเล ทั้งกลุ่มชนต่างเชื้อชาติ ศาสนา และวัฒนธรรม กลุ่มชนชายขอบ และแรงงานต่างด้าว)

1.2.4 พัฒนาครูให้มีทักษะ ความรู้ และความชำนาญในการใช้เทคโนโลยีดิจิทัล ปัญญาประดิษฐ์ และภาษาอังกฤษ รวมทั้งการจัดการเรียนการสอนเพื่อฝึกทักษะการคิดวิเคราะห์อย่างเป็นระบบและมีเหตุผลเป็นขั้นตอน

1.2.5 พัฒนาครูอาชีพศึกษาที่มีความรู้และความสามารถในทางปฏิบัติ (Hands – on Experience) เพื่อให้มีทักษะและความเชี่ยวชาญทางวิชาการ โดยร่วมมือกับสถาบันอุดมศึกษาชั้นนำของประเทศจัดหลักสูตรการพัฒนาแบบเข้มข้น ระยะเวลาอย่างน้อย 1 ปี

1.2.6 พัฒนาสมรรถนะและความรู้ความสามารถของบุคลากรกระทรวงศึกษาธิการ ให้มีความพร้อมในการปฏิบัติงาน รองรับความเป็นรัฐบาลดิจิทัลอย่างมีประสิทธิภาพ โดยจัดให้มีศูนย์พัฒนาสมรรถนะบุคลากรระดับจังหวัดทั่วประเทศ

2. การพัฒนาการศึกษาเพื่อความมั่นคง

2.1 พัฒนาคุณภาพการศึกษาในพื้นที่จังหวัดชายแดนภาคใต้ โดยน้อมนำยุทธศาสตร์พระราชทาน “เข้าใจ เข้าถึง พัฒนา” เป็นหลักในการดำเนินการ

2.2 เผื่อระวังภัยทุกรูปแบบที่เกิดขึ้นกับผู้เรียน ครู และสถานศึกษา โดยเฉพาะภัยจากยาเสพติด อาชญากรรมทางไซเบอร์ การค้ามนุษย์

2.3 ส่งเสริมให้ใช้ภาษาท้องถิ่นร่วมกับภาษาไทย เป็นสื่อจัดการเรียนการสอนในพื้นที่ที่ใช้ภาษาอย่างหลากหลาย เพื่อวางรากฐานให้ผู้เรียนมีพัฒนาการด้านการคิดวิเคราะห์ รวมทั้งมีทักษะการสื่อสารและใช้ภาษาที่สามในการต่อยอดการเรียนรู้ได้อย่างมีประสิทธิภาพ

2.4 ปลุกฝังผู้เรียนให้มีหลักคิดที่ถูกต้องด้านคุณธรรม จริยธรรม และเป็นผู้มีความพอเพียง วินัย สุจริต จิตอาสา โดยใช้กระบวนการลูกเสือ และยุวกาชาด

3. การสร้างความสามารถในการแข่งขัน

3.1 สนับสนุนให้สถานศึกษาอาชีวศึกษาผลิตกำลังแรงงานที่มีคุณภาพ ตามความเป็นเลิศของแต่ละสถานศึกษาและตามบริบทของพื้นที่ รวมทั้งสอดคล้องกับความต้องการของประเทศทั้งในปัจจุบันและอนาคต

3.2 สนับสนุนให้สถานศึกษาอาชีวศึกษาบริหารจัดการอย่างมีคุณภาพ และจัดการเรียนการสอนด้วยเครื่องมือปฏิบัติที่ทันสมัยและสอดคล้องกับเทคโนโลยี โดยเน้นให้ผู้เรียนมีทักษะการวิเคราะห์ข้อมูล (Data Analysis) และทักษะการสื่อสารภาษาต่างประเทศ

4. การสร้างโอกาสและความเสมอภาคทางการศึกษา

4.1 พัฒนาแพลตฟอร์มดิจิทัลเพื่อการเรียนรู้ และใช้ดิจิทัลเป็นเครื่องมือการเรียนรู้

4.2 ศึกษาและปรับปรุงอัตราเงินอุดหนุนค่าใช้จ่ายต่อหัวในการจัดการศึกษาขั้นพื้นฐาน ให้สอดคล้องกับสภาพเศรษฐกิจและบทบาทของรัฐธรรมนูญ

4.3 ระดมสรรพกำลังเพื่อส่งเสริมสนับสนุนโรงเรียนนำร่องพื้นที่นวัตกรรมการศึกษา เพื่อลดความเหลื่อมล้ำทางการศึกษาให้สอดคล้องพระราชบัญญัติพื้นที่นวัตกรรมการศึกษา พ.ศ. 2562

5. การจัดการศึกษาเพื่อสร้างเสริมคุณภาพชีวิตที่เป็นมิตรกับสิ่งแวดล้อม

5.1 เสริมสร้างการรับรู้ ความเข้าใจ ความตระหนัก และส่งเสริมคุณลักษณะและพฤติกรรมที่พึงประสงค์ด้านสิ่งแวดล้อม

5.2 ส่งเสริมการพัฒนาสิ่งประดิษฐ์และนวัตกรรมที่เป็นมิตรกับสิ่งแวดล้อม ให้สามารถเป็นอาชีพ และสร้างรายได้

6. การปรับสมดุลและพัฒนาระบบการบริหารจัดการ

6.1 ปฏิรูปองค์การเพื่อลดความทับซ้อน เพิ่มประสิทธิภาพและความเป็นเอกภาพของหน่วยงานที่มีภารกิจใกล้เคียงกัน เช่น ด้านประชาสัมพันธ์ ด้านต่างประเทศ ด้านเทคโนโลยี ด้านกฎหมาย เป็นต้น

6.2 ปรับปรุงกฎหมายและระเบียบที่เป็นอุปสรรคและข้อจำกัดในการดำเนินงาน โดยคำนึงถึงประโยชน์ของผู้เรียนและประชาชน ตลอดจนกระทรวงศึกษาธิการโดยรวม

- 6.3 สนับสนุนกิจกรรมการป้องกันและปราบปรามการทุจริตและประพฤติมิชอบ
- 6.4 พัฒนาระบบฐานข้อมูลด้านการศึกษา (Big Data)
- 6.5 พัฒนาระบบการบริหารจัดการและพัฒนากำลังคนของกระทรวงศึกษาธิการ ให้สอดคล้องกับการปฏิรูปองค์การ
- 6.6 สนับสนุนให้สถานศึกษาเป็นนิติบุคคล เพื่อให้สามารถบริหารจัดการศึกษาที่มีคุณภาพได้อย่างอิสระและมีประสิทธิภาพ ภายใต้กรอบแนวทางของกระทรวงศึกษาธิการ
- 6.7 จัดตั้งหน่วยงานวางแผนทางการเงิน (Financial Plan) ระดับจังหวัด เพื่อพัฒนาคุณภาพชีวิตบุคลากรของกระทรวงศึกษาธิการ
- 6.8 ส่งเสริมโครงการ 1 ตำบล 1 โรงเรียนคุณภาพ โดยเน้นปรับสภาพแวดล้อมทั้งภายในและภายนอกบริเวณโรงเรียน ให้เอื้อต่อการเสริมสร้างคุณธรรม จริยธรรม และจิตสาธารณะ

การขับเคลื่อนนโยบายและจุดเน้นสู่การปฏิบัติ

ให้ส่วนราชการ หน่วยงานในสังกัดกระทรวงศึกษาธิการ นำนโยบายและจุดเน้น เป็นกรอบแนวทางมาใช้ในการวางแผนและจัดทำงบประมาณรายจ่ายประจำปีงบประมาณ พ.ศ. 2564 โดยคำนึงถึงมาตรการ 4 ข้อตามที่รัฐมนตรีว่าการกระทรวงศึกษาธิการ ได้ให้แนวทางในการบริหารงบประมาณไว้ ดังนี้

- (1) งดจัดงานต่างประเทศ 1 ปี ยกเว้นกรณีที่มีความจำเป็นและเป็นประโยชน์ต่อกระทรวงศึกษาธิการ
- (2) ลดการจัดอบรมสัมมนาที่มีขนาดใหญ่และใช้งบประมาณมาก
- (3) ยกเลิกการจัดงาน Event และ
- (4) ทบทวนงบประมาณที่มีความซ้ำซ้อน

ให้มีคณะกรรมการติดตาม ประเมินผล และรายงานการขับเคลื่อนนโยบายและจุดเน้นสู่การปฏิบัติระดับพื้นที่ โดยให้ผู้ตรวจราชการกระทรวงศึกษาธิการเป็นประธาน สำนักงานศึกษาธิการภาคและสำนักตรวจราชการและติดตาม ประเมินผล สป. เป็นฝ่ายเลขานุการและผู้ช่วยเลขานุการตามลำดับ โดยมีบทบาทภารกิจในการตรวจราชการ ติดตาม ประเมินผลในระดับนโยบาย และจัดทำรายงานเสนอต่อรัฐมนตรีว่าการกระทรวงศึกษาธิการ และคณะกรรมการติดตาม ตรวจสอบ และประเมินผลการจัดการศึกษาของกระทรวงศึกษาธิการ ทราบตามลำดับ

กรณีมีปัญหาในเชิงพื้นที่หรือข้อขัดข้องในการปฏิบัติงาน ให้ศึกษา วิเคราะห์ข้อมูลและดำเนินการแก้ไขปัญห
ในระดับพื้นที่ก่อน โดยใช้ภาคีเครือข่ายในการแก้ไขข้อขัดข้อง พร้อมทั้งรายงานต่อคณะกรรมการติดตามฯ ข้างต้น
ปลัดกระทรวงศึกษาธิการ และรัฐมนตรีว่าการกระทรวงศึกษาธิการตามลำดับ

อนึ่ง สำหรับภารกิจของส่วนราชการหลักและหน่วยงานที่ปฏิบัติในลักษณะงานในเชิงหน้าที่ (Function) งาน
ในเชิงยุทธศาสตร์ (Agenda) และงานในเชิงพื้นที่ (Area) ซึ่งได้ดำเนินการอยู่ก่อนเมื่อรัฐบาลหรือกระทรวงศึกษาธิการ
มีนโยบายสำคัญเพิ่มเติมในปีงบประมาณ พ.ศ. 2564 นอกเหนือจากที่กำหนด หากมีความสอดคล้องกับหลักการ
นโยบายและจุดเน้นข้างต้น ให้ถือเป็นหน้าที่ของส่วนราชการหลักและหน่วยงานที่เกี่ยวข้องต้องเร่งรัด กำกับ ติดตาม
ตรวจสอบให้การดำเนินการเกิดผลสำเร็จและมีประสิทธิภาพอย่างเป็นรูปธรรมด้วยเช่นกัน

นโยบายและจุดเน้นของกระทรวงศึกษาธิการ ปีงบประมาณ พ.ศ. 2563

เพื่อให้การดำเนินการจัดการศึกษาและการบริหารจัดการการศึกษาของกระทรวงศึกษาธิการ ในปีงบประมาณ
พ.ศ.2563 มีความสอดคล้องกับยุทธศาสตร์ชาติ เป้าหมายของแผนแม่บทภายใต้ยุทธศาสตร์ชาติ วัตถุประสงค์ของ
แผนการปฏิรูปประเทศด้านการศึกษา และนโยบายของรัฐบาล โดยเฉพาะนโยบายเร่งด่วน เรื่องการเตรียมคนสู่
ศตวรรษที่ 21

อาศัยอำนาจตามความในมาตรา 8 และมาตรา 12 แห่งพระราชบัญญัติระเบียบบริหารราชการ
กระทรวงศึกษาธิการ พ.ศ.2546 รัฐมนตรีว่าการกระทรวงศึกษาธิการจึงประกาศนโยบายและจุดเน้นของ
กระทรวงศึกษาธิการ ปีงบประมาณ พ.ศ. 2563 ดังนี้

หลักการ

ให้ความสำคัญกับประเด็นคุณภาพและประสิทธิภาพในทุกมิติ ทั้งผู้เรียน ครู และบุคลากรทางการศึกษา
ข้าราชการพลเรือน และผู้บริหารทุกระดับ ตลอดจนสถานศึกษาทุกระดับทุกประเภท และเป็นการศึกษาตลอดชีวิต
บูรณาการการทำงานร่วมกันระหว่างส่วนราชการหลัก องค์กรมหาชนในกำกับ ของรัฐมนตรีว่าการ
กระทรวงศึกษาธิการให้มีความคล่องตัว รวมทั้งหน่วยงานสังกัดกระทรวงศึกษาธิการในพื้นที่ภูมิภาคให้สามารถ
ปฏิบัติงานร่วมกันได้ เพื่อดำเนินการปฏิรูปการศึกษาร่วมกับภาครัฐ ภาคเอกชน และภาคประชาชน ตามนโยบาย
ประชารัฐ

ระดับอาชีวศึกษา

มุ่งจัดการศึกษาเพื่อการมีงานทำและสร้างนวัตกรรมตามความต้องการของพื้นที่ชุมชน ภูมิภาคหรือประเทศ รวมทั้งการเป็นผู้ประกอบการเอง ด้วยจุดเน้น ดังนี้

1. จัดการศึกษาในระบบทวิภาคี ให้ผู้เรียนมีทักษะและความเชี่ยวชาญเฉพาะด้าน
2. เรียนภาษาอังกฤษ เพื่อเพิ่มทักษะสำหรับการใช้ในการประกอบอาชีพ
3. เรียนรู้การใช้ดิจิทัล เพื่อใช้เป็นเครื่องมือสำหรับหาช่องทางในการสร้างอาชีพ
4. จัดตั้งศูนย์ประสานงานการผลิตและพัฒนากำลังคนอาชีวศึกษาในภูมิภาค

วิสัยทัศน์ พันธกิจ ยุทธศาสตร์ ของสำนักงานคณะกรรมการการอาชีวศึกษา

วิสัยทัศน์

สำนักงานคณะกรรมการการอาชีวศึกษา เป็นองค์กรผลิตและพัฒนากำลังคนที่มีคุณภาพและได้มาตรฐานสากล ด้วยเทคโนโลยีที่ทันสมัย เพื่อตอบสนองต่อความต้องการของประเทศตามเป้าหมายยุทธศาสตร์ชาติ

พันธกิจ

1. จัดและส่งเสริมและพัฒนาการอาชีวศึกษา และการอบรมวิชาชีพ ให้มีคุณภาพและได้มาตรฐาน มุ่งตอบสนองต่อความต้องการของประเทศ
2. ยกระดับคุณภาพและมาตรฐานกำลังคนสายอาชีพสู่สากล
3. ขยายโอกาสทางการศึกษาสายอาชีพให้ทั่วถึง ต่อเนื่อง เสมอภาค และเป็นธรรม
4. เป็นแกนกลางในการจัดอาชีวศึกษาและอบรมวิชาชีพ ระดับฝีมือ เทคนิค และเทคโนโลยีของประเทศ
5. สร้างเครือข่ายความร่วมมือให้ทุกภาคส่วนมีส่วนร่วมในการพัฒนาการจัดการอาชีวศึกษา และการฝึกอบรมวิชาชีพ
6. วิจัย สร้างนวัตกรรม จัดการองค์ความรู้เพื่อการพัฒนาอาชีพ และคุณภาพชีวิตของประชาชน
7. ส่งเสริมและพัฒนาครูและบุคลากรอาชีวศึกษาให้มีศักยภาพสูงขึ้นและมีความก้าวหน้าในวิชาชีพ

ยุทธศาสตร์

1. ยุทธศาสตร์ด้านความมั่นคง
2. ยุทธศาสตร์ด้านการสร้างความสามารถในการแข่งขัน
3. ยุทธศาสตร์ด้านการพัฒนาและเสริมสร้างศักยภาพทรัพยากรมนุษย์
4. ยุทธศาสตร์ด้านการสร้างโอกาสและความเสมอภาคทางสังคม
5. ยุทธศาสตร์ด้านการสร้างการเติบโตบนคุณภาพชีวิตที่เป็นมิตรต่อสิ่งแวดล้อม
6. ยุทธศาสตร์ด้านการปรับสมดุลและพัฒนาระบบการบริหารจัดการภาครัฐ

นโยบาย จุดเน้นและทิศทางการขับเคลื่อนการจัดอาชีวศึกษา
ของสำนักงานคณะกรรมการการอาชีวศึกษา ประจำปีงบประมาณ พ.ศ. 2563

การศึกษาสร้างคน อาชีวะสร้างชาติ “เตรียมคนไทยสู่ศตวรรษที่ 21”

1. เพิ่มผู้เรียนสายอาชีพ (สายอาชีวะ 50 : 50 สายสามัญ)

- 1.1 เปิดสาขาใหม่/สาขาขาดแคลน
- 1.2 เพิ่มห้องเรียน (วท./วอศ.)
- 1.3 ปรับหลักสูตรให้ยืดหยุ่น ดึงผู้เรียนกลับเข้าสู่ระบบ
- 1.4 แฉะแนวสื่อสารทุกกลุ่มเป้าหมายทุกพื้นที่
- 1.5 สร้างภาพลักษณ์ (Re-Branding)
- 1.6 จัดสวัสดิการตามบริบท (หอพัก/รถรับ-ส่ง)

2. ศูนย์ความเป็นเลิศทางการอาชีวศึกษา (Excellent Center)

- 2.1 พัฒนากำลังคนรองรับอุตสาหกรรมเป้าหมาย (10+2+1) (10 + 2 อุตสาหกรรมเป้าหมาย + 1 โครงสร้างพื้นฐานของประเทศ)
- 2.2 จัดการศึกษารองรับการพัฒนากำลังคนในเขตพัฒนาพิเศษ (EEC/SEC/SEZ)
- 2.3 พัฒนาความร่วมมือกับภาครัฐและเอกชน
- 2.4 พัฒนาทักษะทางวิชาชีพและภาษา (อังกฤษ จีน และภาษาในอาเซียน)
- 2.5 อาชีวะฐานวิทย์ฯ/มาตรฐาน KOSEN

3. Re-Skills ,Up-Skills ,New-Skills

- 3.1 ยกกระดับศักยภาพและพัฒนาทักษะกำลังคน (โดยวิทยาลัยสารพัดช่างและวิทยาลัยการอาชีพทั่วประเทศ)
- 3.2 เตรียมความพร้อมกำลังคนเพื่อรองรับสังคมผู้สูงอายุ
- 3.3 หลักสูตรฝึกอบรมระยะสั้น (Short Course Training)
- 3.4 หลักสูตรฝึกอาชีพฐานสมรรถนะ (Education To Employment)
- 3.5 Startup/Business online

4. ปฏิรูประบบบริหารและงานบุคคล

- 4.1 ปฏิรูปประสิทธิภาพการบริหารงาน
- 4.2 พัฒนาสมรรถนะทางวิชาชีพ ดิจิทัล และภาษาอังกฤษ
- 4.3 แก้ไขปัญหาการบริหารงานบุคคลทุกมิติ
- 4.4 สร้างระบบแรงจูงใจ เพิ่มค่าตอบแทน และส่งเสริมระบบสวัสดิการ/สวัสดิภาพ

5. ขับเคลื่อนอาชีวศึกษา เพื่อเตรียมคนไทยสู่ศตวรรษที่ 21

- 5.1 อาชีวศึกษาทวิภาคี 3 รูปแบบ
- 5.2 บูรณาการการพัฒนาทักษะด้านเทคโนโลยี ดิจิทัล และภาษาอังกฤษกับการจัดการเรียนการสอน
- 5.3 Fix it Center/จิตอาสาอาชีวะ
- 5.4 สร้างค่านิยม “การศึกษาสร้างคน อาชีวะสร้างชาติ”

ข้อบัญญัติสู่ความสำเร็จ

1. ใช้เวลาส่วนใหญ่ในสถานศึกษา
2. พัฒนาครูและองค์กร
3. เน้นสอนระบบทวิภาคี
4. นำสิ่งดีดีสู่สังคม
5. เร่งระดมเรื่องภาพลักษณ์
6. สร้างคุณภาพเชิงประจักษ์สู่นักศึกษา
7. พัฒนาโดยใช้(นวัตกรรม)เทคโนโลยี
8. ต้องมีหลักธรรมาภิบาล
9. เน้นทำงานประสานชุมชน
10. เร่งรณรงค์สร้างเครือข่ายความร่วมมือ

“ ยึดหลักธรรมาภิบาล

บริหารงานประจำ

นำภาพลักษณ์ที่ดี

ใช้เทคโนโลยีบริหาร

ประสานเครือข่าย

ขยายทวิภาคี

ยึดหน้าที่ด้วยความมุ่งมั่น

หมั่นพัฒนาสมรรถนะอาชีพ

เยี่ยมห้องเรียนสม่ำเสมอทั่วหน้า

พัฒนาบุคลากรสู่ความสำเร็จ “

มาตรฐานการประกันคุณภาพ

มาตรฐานการศึกษาการอาชีวศึกษา พ.ศ. 2561 ประกอบด้วย 3 มาตรฐาน 9 ประเด็นการประเมิน ดังนี้

มาตรฐานที่ 1 ด้านคุณลักษณะของผู้สำเร็จการศึกษาอาชีวศึกษาที่พึงประสงค์

การจัดการอาชีวศึกษา เป็นการจัดการศึกษาเพื่อพัฒนาผู้สำเร็จการศึกษาให้มีความรู้ มีทักษะและการประยุกต์ใช้เป็นไปตามมาตรฐานคุณวุฒิอาชีวศึกษาแต่ละระดับการศึกษา และมีคุณธรรม จริยธรรม และคุณลักษณะที่พึงประสงค์ ประกอบด้วยประเด็นการประเมิน ดังนี้

1.1 ด้านความรู้

ผู้สำเร็จการศึกษาอาชีวศึกษามีความรู้เกี่ยวกับข้อเท็จจริง ตามหลักการ ทฤษฎี และแนวปฏิบัติต่างๆ ที่เกี่ยวข้องกับสาขาวิชาที่เรียน หรือทำงาน โดยเน้นความรู้เชิงทฤษฎี และหรือข้อเท็จจริง เป็นไปตามมาตรฐานคุณวุฒิอาชีวศึกษาแต่ละระดับการศึกษา

1.2 ด้านทักษะและการประยุกต์ใช้

ผู้สำเร็จการศึกษาอาชีวศึกษามีทักษะที่จำเป็นในศตวรรษที่ ๒๑ ทักษะวิชาชีพ และทักษะชีวิต เป็นไปตามมาตรฐานคุณวุฒิอาชีวศึกษาแต่ละระดับการศึกษา สามารถประยุกต์ใช้ในการปฏิบัติงาน และการดำรงชีวิตอยู่ร่วมกับผู้อื่นได้อย่างมีความสุขตามปรัชญาของเศรษฐกิจพอเพียง และมีสุขภาวะที่ดี

1.3 ด้านคุณธรรม จริยธรรม และคุณลักษณะที่พึงประสงค์

ผู้สำเร็จการศึกษาอาชีวศึกษามีคุณธรรม จริยธรรม จรรยาบรรณวิชาชีพ เจตคติและกิจนิสัยที่ดี ภูมิใจ และรักษาเอกลักษณ์ของชาติไทย เคารพกฎหมาย เคารพสิทธิของผู้อื่น มีความรับผิดชอบตามบทบาทหน้าที่ของตนเองตามระบอบประชาธิปไตยอันมีพระมหากษัตริย์ทรงเป็นประมุข มีจิตสาธารณะ และมีจิตสำนึกรักษ์สิ่งแวดล้อม

มาตรฐานที่ 2 การจัดการอาชีวศึกษา

สถานศึกษามีครูที่มีคุณวุฒิการศึกษาและจำนวนตามเกณฑ์ที่กำหนด ใช้หลักสูตรฐานสมรรถนะในการจัดการเรียนการสอนที่เน้นผู้เรียนเป็นสำคัญ และบริหารจัดการทรัพยากรของสถานศึกษาอย่างมีประสิทธิภาพ มีความสำเร็จในการดำเนินการตามนโยบายสำคัญของหน่วยงานต้นสังกัดหรือหน่วยงานที่กำกับดูแลสถานศึกษาประกอบด้วยประเด็นการประเมิน ดังนี้

2.1 ด้านหลักสูตรอาชีวศึกษา

สถานศึกษาใช้หลักสูตรฐานสมรรถนะที่สอดคล้องกับความต้องการของผู้เรียน ชุมชน สถานประกอบการ ตลาดแรงงาน มีการปรับปรุงรายวิชาเดิม หรือกำหนดรายวิชาใหม่ หรือกลุ่มวิชาเพิ่มเติมให้ทันต่อการเปลี่ยนแปลงของเทคโนโลยีและความต้องการของตลาดแรงงาน โดยความร่วมมือของสถานประกอบการหรือหน่วยงานที่เกี่ยวข้อง

2.2 ด้านการจัดการเรียนการสอนอาชีวศึกษา

สถานศึกษามีครูที่มีคุณวุฒิการศึกษาและมีจำนวนตามเกณฑ์ที่กำหนด ได้รับการพัฒนาอย่างเป็นระบบ ต่อเนื่องเพื่อเป็นผู้พร้อมทั้งด้านคุณธรรม จริยธรรมและความเข้มแข็งทางวิชาการและวิชาชีพ จัดการเรียนการสอนที่เน้นผู้เรียนเป็นสำคัญ ตอบสนองความต้องการของผู้เรียนทั้งวัยเรียนและวัยทำงาน ตามหลักสูตร มาตรฐานคุณวุฒิอาชีวศึกษา แต่ละระดับการศึกษา ตามระเบียบหรือข้อบังคับเกี่ยวกับการจัดการศึกษาและการประเมินผลการเรียนของแต่ละหลักสูตร ส่งเสริม สนับสนุน กำกับ ดูแลให้ครูจัดการเรียนการสอนรายวิชาให้ถูกต้อง ครบถ้วน สมบูรณ์

2.3 ด้านการบริหารจัดการ

สถานศึกษาบริหารจัดการบุคลากร สภาพแวดล้อม ภูมิทัศน์ อาคารสถานที่ ห้องเรียน ห้องปฏิบัติการ โรงฝึกงาน ศูนย์วิทยบริการ สื่อ แหล่งเรียนรู้ เทคโนโลยีสารสนเทศ ครุภัณฑ์ และงบประมาณของสถานศึกษาที่มีอยู่อย่างเต็มศักยภาพและมีประสิทธิภาพ

2.4 ด้านการนำนโยบายสู่การปฏิบัติ

สถานศึกษาประสบความสำเร็จในการดำเนินการบริหารจัดการสถานศึกษา ตามนโยบายที่สำคัญของหน่วยงานต้นสังกัด หรือหน่วยงานที่กำกับดูแล สถานศึกษามอบหมาย โดยความร่วมมือของผู้บริหาร ครู บุคลากรทางการศึกษา และผู้เรียนรวมทั้งการช่วยเหลือ ส่งเสริม สนับสนุนจากผู้ปกครอง ชุมชน สถานประกอบการและหน่วยงานที่เกี่ยวข้องทั้งภาครัฐและภาคเอกชน

มาตรฐานที่ 3 การสร้างสังคมแห่งการเรียนรู้

สถานศึกษาร่วมมือกับบุคคล ชุมชน องค์กรต่างๆ เพื่อสร้างสังคมแห่งการเรียนรู้ มีการจัดทำนวัตกรรม สิ่งประดิษฐ์ งานสร้างสรรค์ งานวิจัย ประกอบด้วยประเด็นการประเมิน ดังนี้

3.1 ด้านความร่วมมือในการสร้างสังคมแห่งการเรียนรู้

สถานศึกษามีการสร้างความร่วมมือกับบุคคล ชุมชน องค์กรต่างๆ ทั้งในประเทศและต่างประเทศในการจัดการศึกษา การจัดทรัพยากรทางการศึกษา กระบวนการเรียนรู้ การบริการทางวิชาการและวิชาชีพ โดยเน้นเทคโนโลยีที่เหมาะสม เพื่อพัฒนาผู้เรียนและคนในชุมชนสู่สังคมแห่งการเรียนรู้

3.2 ด้านนวัตกรรม สิ่งประดิษฐ์ งานสร้างสรรค์ งานวิจัย

สถานศึกษาส่งเสริมสนับสนุนให้มีการจัดทำนวัตกรรม สิ่งประดิษฐ์ งานสร้างสรรค์ งานวิจัย โดยผู้บริหาร ครู บุคลากรทางการศึกษา ผู้เรียน หรือร่วมกับบุคคล ชุมชน องค์กรต่างๆที่สามารถนำไปใช้ประโยชน์ได้ตามวัตถุประสงค์และเผยแพร่สู่สาธารณชน

ส่วนที่ 2

ข้อมูลพื้นฐานของสถานศึกษา

ปรัชญา Philosophy วิทยาลัยสารพัดช่างฉะเชิงเทรา (Philosophy Chachoengsao Polytechnic College)
ทักษะเยี่ยม เปี่ยมคุณธรรม ล้ำเลิศปัญญา ใช้เวลาสร้างงานอาชีพ (Excellent skill, virtue, wit, time, creativity, career)

อัตลักษณ์ Identity วิทยาลัยสารพัดช่างฉะเชิงเทรา (Identity Chachoengsao Polytechnic College)
จิตสาธารณะ มีทักษะวิชาชีพเป็นเลิศ (Public mental health professional skills are excellent)

เอกลักษณ์ Uniqueness วิทยาลัยสารพัดช่างฉะเชิงเทรา (Identity Uniqueness Chachoengsao Polytechnic College)
บริการวิชาชีพ อย่างมีคุณภาพ (Professional services Quality)

ค่านิยม Values วิทยาลัยสารพัดช่างฉะเชิงเทรา (Values Polytechnic College Chachoengsao)
เสียสละ สามัคคี มีคุณธรรม ล้ำเลิศวิชาชีพ Sacrifice harmony, virtue, excellence, profession

คุณธรรมอัตลักษณ์ วิทยาลัยสารพัดช่างฉะเชิงเทรา (Moral identity Chachoengsao Polytechnic College)
สามัคคี มีวินัย ใจอาสา (Harmony, discipline, volunteer)

วิสัยทัศน์ Vision วิทยาลัยสารพัดช่างฉะเชิงเทรา (Vision Chachoengsao Polytechnic College)
เพิ่มโอกาส ผลิต และพัฒนากำลังคนอาชีวศึกษา ให้มีสมรรถนะตรงตามความต้องการของตลาดแรงงาน บริหารจัดการตามหลักธรรมาภิบาล (Increasing opportunities for vocational training and development To meet the needs of the labor market. Governance based on good governance)

พันธกิจ Mission วิทยาลัยสารพัดช่างฉะเชิงเทรา

1. พัฒนาการจัดการอาชีวศึกษาให้หลากหลายตรงตามความต้องการของตลาดแรงงาน
2. พัฒนาผู้เรียนให้มีความชำนาญเป็นไปตามมาตรฐานวิชาชีพ
3. พัฒนาครูและบุคลากรทางการศึกษาให้มีความเป็นมืออาชีพ
4. สร้างเครือข่ายความร่วมมือในการจัดการอาชีวศึกษา
5. พัฒนาระบบภายในสถานศึกษาให้มีประสิทธิภาพและเท่าทันต่อการเปลี่ยนแปลง

เป้าประสงค์ Goal วิทยาลัยสารพัดช่างฉะเชิงเทรา

1. ผู้เรียนมีสมรรถนะสามารถประกอบอาชีพได้
2. สถานศึกษาเป็นที่ยอมรับของชุมชน และสถานประกอบการ
3. ผู้เรียนคิด วิเคราะห์ สร้างสรรค์นวัตกรรม และสิ่งประดิษฐ์ได้
4. ผู้เรียนสามารถใช้ภาษาไทย ภาษาต่างประเทศ และเทคโนโลยีสารสนเทศเพื่อประกอบอาชีพ
5. ครูและบุคลากรทางการศึกษาเป็นที่ยอมรับของชุมชน และสถานประกอบการ
6. ครูและบุคลากรทางการศึกษา วิจัย สร้างนวัตกรรม และสิ่งประดิษฐ์ด้วยกระบวนการสังคมแห่งการเรียนรู้
7. สถานศึกษาได้รับการสนับสนุนทรัพยากรในการจัดการอาชีวศึกษา
8. ชุมชนได้รับบริการวิชาการ และวิชาชีพตรงตามความต้องการ
9. สถานศึกษามีคุณภาพตามมาตรฐานการอาชีวศึกษา

ตัวชี้วัด

เป้าประสงค์ที่ 1 ผู้เรียนมีสมรรถนะสามารถประกอบอาชีพได้

ตัวชี้วัด

- 1.1 ค่าเฉลี่ยความพึงพอใจของสถานประกอบที่มีต่อความรู้ ทักษะ และคุณลักษณะอันพึงประสงค์ของผู้สำเร็จการศึกษา
- 1.2 ร้อยละของผู้เรียนชั้นปีสุดท้ายที่สอบผ่านมาตรฐานวิชาชีพด้านความรู้ และทักษะ
- 1.3 ร้อยละของผู้เรียนที่ผ่านกิจกรรมพัฒนาผู้เรียนต่อภาคเรียน
- 1.4 ร้อยละของผู้สำเร็จการศึกษาในระบบปกติเทียบกับแรกเข้า

เป้าประสงค์ที่ 2 สถานศึกษาเป็นที่ยอมรับของชุมชน และสถานประกอบการ

ตัวชี้วัด

- 2.1 ค่าเฉลี่ยความพึงพอใจของสถานประกอบที่มีต่อความรู้ ทักษะ และคุณลักษณะอันพึงประสงค์ของผู้สำเร็จการศึกษา
- 2.2 ค่าเฉลี่ยความพึงพอใจของชุมชนที่มีต่อการบริการวิชาการ และวิชาชีพของสถานศึกษา
- 2.3 จำนวนที่เพิ่มขึ้นของสถานประกอบการที่ลงนามความร่วมมือกับสถานศึกษาต่อปีการศึกษา

เป้าประสงค์ที่ 3 ผู้เรียนคิด วิเคราะห์ สร้างสรรค์นวัตกรรม และสิ่งประดิษฐ์ได้

ตัวชี้วัด

- 3.1 จำนวนผลงานวิจัย นวัตกรรม สิ่งประดิษฐ์ของผู้เรียนระดับปวช. 3 จำนวน 3 คนต่อขึ้นต่อปีการศึกษา และระดับ ปวส. 2 จำนวน 2 คนต่อขึ้นต่อปีการศึกษา
- 3.2 จำนวนนวัตกรรม และสิ่งประดิษฐ์ของผู้เรียนที่ได้รับรางวัล

เป้าประสงค์ที่ 4 ผู้เรียนสามารถใช้ภาษาไทย ภาษาต่างประเทศ และเทคโนโลยีสารสนเทศเพื่อประกอบอาชีพ

ตัวชี้วัด

- 4.1 ค่าเฉลี่ยของผลสัมฤทธิ์ทางการเรียนของกลุ่มภาษาไทย
- 4.2 ค่าเฉลี่ยของผลสัมฤทธิ์ทางการเรียนของกลุ่มภาษาต่างประเทศ
- 4.3 ค่าเฉลี่ยของผลสัมฤทธิ์ทางการเรียนของวิชาคอมพิวเตอร์และสารสนเทศเพื่องานอาชีพ ระดับ ปวช.

เป้าประสงค์ที่ 5 ครู และบุคลากรทางการศึกษาเป็นที่ยอมรับของชุมชน และสถานประกอบการ

ตัวชี้วัด

- 5.1 ร้อยละของครู และบุคลากรทางการศึกษาที่ได้รับรางวัล หรือทุนวิจัย
- 5.2 ร้อยละของครู และบุคลากรทางการศึกษาที่ได้รับเชิญให้ไปบริการวิชาการ และวิชาชีพ
- 5.3 ร้อยละของข้าราชการครู และบุคลากรทางการศึกษาได้เลื่อนวิทยฐานะ

เป้าประสงค์ที่ 6 ครูและบุคลากรทางการศึกษา วิจัย สร้างนวัตกรรม และสิ่งประดิษฐ์ด้วยกระบวนการสังคัมแห่งการเรียนรู้

ตัวชี้วัด

- 6.1 ร้อยละของครูและบุคลากรทางการศึกษาที่ทำวิจัย สร้างนวัตกรรมและสิ่งประดิษฐ์ต่อปีการศึกษา
- 6.2 จำนวนกลุ่มสังคัมแห่งการเรียนรู้ (PLC) ต่อปีการศึกษา
- 6.3 ร้อยละของงานวิจัย นวัตกรรม และสิ่งประดิษฐ์ของครูและผู้เรียนที่นำไปใช้ประโยชน์หรือเผยแพร่สู่สาธารณชน

เป้าประสงค์ที่ 7 สถานศึกษาได้รับการสนับสนุนทรัพยากรในการจัดการอาชีวศึกษา

ตัวชี้วัด

- 7.1 จำนวนทุนการศึกษาสำหรับผู้เรียนต่อปีการศึกษา
- 7.2 จำนวนงบประมาณในการสนับสนุนการจัดการศึกษาจากหน่วยงานภายนอกต่อปีการศึกษา
- 7.3 จำนวนสถานประกอบการที่เป็นแหล่งเรียนรู้วิชาการ และวิชาชีพ

เป้าประสงค์ที่ 8 ชุมชนได้รับบริการวิชาการ และวิชาชีพตรงตามความต้องการ

ตัวชี้วัด

- 8.1 ค่าเฉลี่ยความพึงพอใจของชุมชนที่มีต่อการบริการวิชาการ และวิชาชีพของสถานศึกษา
- 8.2 จำนวนครั้งของการออกให้บริการวิชาการและวิชาชีพของวิทยาลัยจำแนกตามสาขางานต่อปีการศึกษา

เป้าประสงค์ที่ 9 สถานศึกษามีคุณภาพตามมาตรฐานการอาชีวศึกษา

ตัวชี้วัด

- 9.1 ร้อยละของผู้เรียนที่จบการศึกษาตามหลักสูตรกำหนด
- 9.2 ร้อยละของประเด็นการประเมินมาตรฐานการอาชีวศึกษาที่ผ่านในระดับ 3 ขึ้นไป

กลยุทธ์ วิทยาลัยสารพัดช่างฉะเชิงเทรา

1. ปรับปรุงรูปแบบการจัดการอาชีวศึกษาโดยพัฒนาหลักสูตร แลกเปลี่ยนเรียนรู้ และใช้ทรัพยากรทางการศึกษาร่วมกับสถานประกอบการให้สอดคล้องกับความต้องการของตลาดแรงงานในเขตพัฒนาเศรษฐกิจพิเศษภาคตะวันออก
2. ส่งเสริมการจัดการเรียนการสอนเชิงรุก (Active learning) ที่สนับสนุนทักษะการคิด ทักษะวิชาชีพ และความสามารถของผู้เรียนด้านนวัตกรรม สิ่งประดิษฐ์ และสร้างโอกาสให้ผู้เรียนเข้าถึงการเรียนรู้อย่างเท่าเทียม
3. ขยายความร่วมมือกับทุกภาคส่วนอย่างเป็นระบบด้วยวิธีการที่ทันสมัยและหลากหลาย ในด้านการบริการ วิชาการ วิชาชีพ เนาะแนว และประชาสัมพันธ์ เพื่อสนับสนุนภาพลักษณ์และความเชื่อมั่นของชุมชนที่มีต่อวิทยาลัย
4. พัฒนาระบบดูแลช่วยเหลือผู้เรียนให้ทันสมัยโดยร่วมมือกับผู้ปกครองและชุมชน เพื่อสนับสนุนให้ผู้เรียนมีคุณลักษณะอันพึงประสงค์ มีรายได้ระหว่างเรียน พร้อมต่อการประกอบอาชีพ และสามารถศึกษาจนจบการศึกษา
5. พัฒนาสภาพแวดล้อมและสิ่งอำนวยความสะดวกของวิทยาลัยให้สนับสนุนการเป็นแหล่งเรียนรู้ด้านวิชาชีพของชุมชน

6. ส่งเสริมการบริหารจัดการงานของวิทยาลัยอย่างเป็นระบบโดยใช้วงจร PDCA บูรณาการทรัพยากร เทคโนโลยีสารสนเทศ และความร่วมมือจากทุกภาคส่วน

7. ปรับปรุงการบริหารงานบุคคลโดยวางแผนอย่างเป็นระบบ เพื่อสร้างเสริมศักยภาพการปฏิบัติงาน การปฏิบัติตน และขวัญกำลังใจของครูและบุคลากรทางการศึกษาให้ทันต่อการเปลี่ยนแปลง

วิเคราะห์สภาพแวดล้อม วิทยาลัยสารพัดช่างฉะเชิงเทรา

สภาพแวดล้อมภายใน

จุดแข็ง

1. มีระบบการบริการวิชาชีพแก่ชุมชนโดยจัดสอนวิชาชีพระยะสั้นให้แก่คนในชุมชนร่วมกับหน่วยงานภาครัฐ และเอกชนในท้องถิ่นอย่างต่อเนื่อง
2. มีระบบการดูแล ปรับปรุงภูมิทัศน์ และสิ่งแวดล้อมในวิทยาลัย
3. มีการจัดทำแผนกลยุทธ์ วิสัยทัศน์ พันธกิจ เป้าประสงค์ และตัวชี้วัดชัดเจน
4. มีระบบการติดต่อสื่อสารระหว่างเพื่อนครู โดยใช้ I School และครูกับผู้เรียนโดยใช้สังคมเครือข่าย
5. มีการทำงานเป็นทีม ช่วยเหลือกันทุกฝ่าย
6. การจัดกิจกรรมส่งเสริมทักษะวิชาชีพและคุณลักษณะอันพึงประสงค์ของผู้เรียนดำเนินการอย่างเป็นระบบ
7. บุคลากรทุกคนได้รับการสนับสนุนให้เข้าร่วมอบรม สัมมนา ทั้งเชิงวิชาการและวิชาชีพ
8. บุคลากรมีความสามารถในการให้บริการวิชาชีพแก่ชุมชนในด้านการสอนวิชาชีพระยะสั้น
9. ครูเอาใจใส่ดูแลผู้เรียนเป็นอย่างดี
10. โครงสร้างวิทยาลัยยืดหยุ่นตามภารกิจของฝ่ายงานและนโยบายที่ต้นสังกัดมอบหมาย
11. มีการกระจายอำนาจการทำงานตามสายการบังคับบัญชาตามหลักธรรมาภิบาล

จุดอ่อน

1. งานตามนโยบายซึ่งอยู่นอกโครงสร้างค่อนข้างมาก ส่งผลต่อเวลาสอนของครู และคุณภาพของงานลดลง
2. จำนวนบุคลากรมีน้อย ส่งผลให้บุคลากรหนึ่งคนรับผิดชอบงานหลายหน้าที่ เป็นเหตุให้การปฏิบัติงานล่าช้า
3. บุคลากรสายสนับสนุนขาดความมั่นคงในการปฏิบัติงานส่งผลให้ลาออกบ่อย
4. ครูบางสาขาวิชาสอนไม่ตรงวุฒิการศึกษาเนื่องจากจำนวนครูไม่เพียงพอ
5. กระบวนการพัฒนาหลักสูตรทั้งปกติและระยะสั้นขาดการสำรวจความต้องการของผู้มีส่วนได้ส่วนเสีย
6. ขาดการรายงานผลการดำเนินโครงการต่างๆ
7. ผู้เรียนขาดทักษะการคิดวิเคราะห์
8. ขาดการทบทวนแผนกลยุทธ์
9. ขาดระบบการสร้างเครือข่ายกับชุมชนในการมีส่วนร่วมจัดการศึกษาเชิงรุก
10. สื่อการเรียนการสอนด้านทักษะวิชาชีพด้านอุตสาหกรรมมีค่อนข้างน้อย

สภาพแวดล้อมภายนอก

โอกาส

1. สถานศึกษาตั้งอยู่ในเขตพัฒนาเศรษฐกิจพิเศษภาคตะวันออกเป็นผลดีต่อการที่ผู้เรียนจบแล้วมีงานทำ
2. สถานประกอบการและหน่วยงานต่าง ๆ ในท้องถิ่นให้การสนับสนุนการจัดการศึกษาของวิทยาลัยทั้งด้านการเป็นแหล่งเรียนรู้ แหล่งฝึกทักษะวิชาชีพ และให้ทุนการศึกษา
3. ในภาคตะวันออกมีการลงทุนของภาคเอกชนค่อนข้างมากส่งผลให้มีความต้องการแรงงานในสายอาชีพมาก
4. ชุมชนให้ความร่วมมือกับวิทยาลัยโดยสอดส่อง ดูแลผู้เรียน และมีส่วนร่วมในการจัดกิจกรรมต่าง ๆ
5. นโยบายการพัฒนาข้าราชการครูและบุคลากรทางการศึกษาส่งผลให้ครูและบุคลากรทางการศึกษาระยะที่รอรับในการพัฒนาการจัดการเรียนรู้ส่งผลดีต่อผู้เรียน
6. ความก้าวหน้าของเทคโนโลยีสนับสนุนให้ผู้เรียนและบุคลากรของวิทยาลัยสามารถศึกษาค้นคว้า พัฒนาตนเองอย่างต่อเนื่อง
7. ความก้าวหน้าของเทคโนโลยีด้านการสื่อสาร ส่งผลให้ผู้ปกครองและชุมชนเข้าใจและเข้าถึงในเรื่องการจัดการศึกษามากขึ้น

อุปสรรค

1. สถานศึกษาแต่ละสถานศึกษาในจังหวัดฉะเชิงเทราเปิดรับผู้เรียนจำนวนมาก แข่งขันสูง ส่งผลให้ผู้เรียนของวิทยาลัยมีจำนวนลดลง
2. นโยบายการจัดการศึกษาของรัฐมีการเปลี่ยนแปลงบ่อยส่งผลให้การดำเนินงานของสถานศึกษาบางเรื่องไม่ต่อเนื่อง
3. ผู้ปกครองและคนในชุมชนมีค่านิยมส่งบุตรหลานเข้าเรียนในระดับมัธยมศึกษาตอนปลายมากกว่าสายอาชีพ
4. เกณฑ์ต้นสังกัดไม่สร้างแรงจูงใจให้สนับสนุนการดำเนินงานพัฒนางานวิจัย นวัตกรรม สิ่งประดิษฐ์
5. ผู้ปกครองส่วนใหญ่ทำงานในโรงงานอุตสาหกรรมที่ต้องทำงานล่วงเวลาบ่อย ๆ ส่งผลให้ไม่มีเวลาดูแลบุตรหลาน อีกทั้งผู้ปกครองส่วนใหญ่หย่าร้างจึงส่งผลกระทบต่อพฤติกรรมอันไม่พึงประสงค์ของบุตรหลาน
6. สถานประกอบการยังขาดความเชื่อมั่นในสถานศึกษา
7. ผู้ปกครองให้ความสนใจอาชีพศึกษาระบบทวิภาคีค่อนข้างน้อย
8. การสนับสนุนงบประมาณเพื่อจัดการศึกษาของภาครัฐเน้นเชิงปริมาณมากกว่าเชิงคุณภาพ

ประวัติของสถานศึกษา

วิทยาลัยสารพัดช่างฉะเชิงเทรา ประกาศจัดตั้งเมื่อวันที่ 30 พฤษภาคม 2538 โดยฯพณฯชิงชัย มงคลธรรม เป็นรัฐมนตรีว่าการกระทรวงศึกษาธิการ และมีท่านพระครูวิเชียร คุณวณโณ เจ้าอาวาสวัดไชยภูมิธาราม (วัดท่าอิฐ) สนับสนุนอนุญาตให้ใช้เช่าที่ธรณีสงฆ์ จำนวน เนื้อ ที่ 24 ไร่ 1 งาน 20 ตารางวา พื้นที่ตั้งอยู่หมู่ที่ 1 ตำบลบางตีนเป็ด อำเภอเมือง จังหวัดฉะเชิงเทรา 24000 บริเวณที่ตั้งของวิทยาลัยสารพัดช่างฉะเชิงเทรา ใช้พื้นที่ธรณีสงฆ์ ของกระทรวงศาสนาและวัฒนธรรม

ชื่อภาษาอังกฤษ Chachoengsao Polytechnic College

สีประจำของสถานศึกษา : น้ำเงิน – แดงเลือดหมู

ที่ตั้งสถานศึกษา เลขที่ 50/4 หมู่ที่ 1 ถนน เลี้ยวเมืองบางปะกง – ฉะเชิงเทรา ตำบลบางตีนเป็ด อำเภอเมืองฉะเชิงเทรา จังหวัดฉะเชิงเทรา รหัสไปรษณีย์ 24000

โทรศัพท์ 0-3898-1214 โทรสาร 0-3898-1210 เว็บไซต์ www.chpc.ac.th

E-mail chpc2559@gmail.com

ขนาดของสถานศึกษา

วิทยาลัยสารพัดช่างฉะเชิงเทรา เนื้อที่ 24 ไร่ 1 งาน 20 ตารางวา ได้รับเงินงบประมาณก่อสร้างปี 2538 จำนวน 33,739,900 บาท โดยมีการก่อสร้างอาคาร ๖ รายการ ดังนี้

อาคารสำนักงาน (หอประชุม)	1	หลัง
อาคารเรียนจั่วคู่ชั้นเดียว	1	หลัง
บ้านพักผู้บริหาร	1	หลัง
บ้านพักครู – อาจารย์ 6 ยูนิต	3	หลัง
บ้านพักนักรการภารโรง 2 ยูนิต	3	หลัง
อาคารเรียนและปฏิบัติงาน 4 ชั้น	2	หลัง
โรงอาหาร	1	หลัง

สภาพชุมชน เศรษฐกิจ สังคม

ข้อมูลทั่วไปเกี่ยวกับจังหวัดฉะเชิงเทราประวัติ จังหวัดฉะเชิงเทรา เป็นจังหวัดหนึ่งในภาคตะวันออก จังหวัดฉะเชิงเทรานั้น มีอาณาเขตติดต่อกับกรุงเทพมหานคร จังหวัดชลบุรี จังหวัดสมุทรปราการ จังหวัดปทุมธานี จังหวัดนครนายก จังหวัดปราจีนบุรี จังหวัดสระแก้ว และจังหวัดจันทบุรี จังหวัดฉะเชิงเทรา มีเกาะจำนวน 1 เกาะ คือเกาะกลางที่บริเวณปากแม่น้ำบางปะกง จังหวัดฉะเชิงเทราตั้งอยู่ริมแม่น้ำบางปะกง ห่างจากปากแม่น้ำบางปะกงขึ้นไปประมาณ 24 กิโลเมตร สันนิษฐานว่า เป็นเมืองใหญ่ตั้งขึ้นในสมัยกรุงศรีอยุธยาประมาณปี พ.ศ. 2092 ในแผ่นดินของ พระมหาจักรพรรดิ เพื่อเป็นที่ระดมพลในเวลาสงคราม ได้ปรากฏชื่อเมืองฉะเชิงเทราเป็นครั้งแรกในพระราชพงศาวดาร ในแผ่นดินของพระมหาธรรมราชา ขณะนั้นไทยเรากำลังบอบช้ำ เนื่องจากแพ้ศึกสงครามกับพม่า พญาละแวก กษัตริย์เขมรเห็นเป็นโอกาสงามที่จะได้

กวาดต้อนประชาชนพลเมืองของไทยไปเป็นกำลัง จึงยกกองทัพทั้งทางบกและทางเรือเข้ากวาดต้อนชาวเมืองจันทบุรี ระยอง ฉะเชิงเทรา และนครนายก ไปเป็นจำนวนมาก มีภูมิประเทศเป็นที่ราบลุ่ม มีที่ดินดอนเป็นบางส่วน โดยเฉพาะอำเภอสนามชัยเขตและอำเภอนครนายก ส่วนใหญ่มีลักษณะเป็นที่ดอน ประกอบด้วยภูเขาเตี้ยๆ หลายลูก ป่าไม้ขึ้นปกคลุมทึบ เต็มไปด้วยสัตว์ป่านานาชนิด ไม้มีค่าอุดมสมบูรณ์ (ปัจจุบัน ป่าไม้ถูกทำลายเกือบหมดแล้ว) บางส่วนของพื้นที่สูงกว่าน้ำทะเลถึง 20 เมตร แต่บางส่วนจะมีระดับต่ำกว่าน้ำทะเลมาก โดยเฉพาะภูมิประเทศแถบชายฝั่งแม่น้ำบางปะกงที่น้ำทะเลท่วมถึงเกษตรกรได้ใช้ความรู้ที่ถ่ายทอดมาจากบรรพบุรุษทำเขื่อนกันน้ำทะเลทำให้เกิดพื้นที่สวนมาแต่อดีต

คำขวัญของจังหวัดฉะเชิงเทรา คือ “ แม่น้ำบางปะกง แหล่งชีวิต พระศักดิ์สิทธิ์ หลวงพ่อโสธร พระยาศรีสุนทรปราชญ์ภาษาไทย อ่างฤๅไนป่าสมบูรณ์” อาณาเขต: จังหวัดฉะเชิงเทรา หรือชื่อสามัญ ที่เรียกกันอีกชื่อหนึ่งว่า แปดริ้ว ห่างจากกรุงเทพฯ ประมาณ 100 กิโลเมตร มีพื้นที่ 5,351 ตารางกิโลเมตร พื้นที่เป็นที่ราบลุ่มเหมาะแก่การเพาะปลูก ฉะเชิงเทราแบ่งการปกครอง ออกเป็น 11 อำเภอ คืออำเภอเมือง อำเภอบางคล้า อำเภอบางน้ำเปรี้ยวอำเภอบางปะกง อำเภอบ้านโพธิ์ อำเภอพนมสารคาม อำเภอสนามชัยเขต อำเภอแปลงยาว อำเภอราชสาส์น อำเภอนครนายก และอำเภอนครหลวง สสภาพพื้นที่ ลักษณะภูมิประเทศ ลักษณะภูมิอากาศจังหวัดฉะเชิงเทรา ตั้งอยู่ทางทิศตะวันออกของประเทศไทยอยู่ระหว่างเส้นรุ้งที่ 13 องศา 10 ลิปดา ถึง 13 องศา 15 ลิปดาเหนือ และเส้นแวงที่ 100 องศา 50 ลิปดา ถึง 102 องศา 1 ลิปดาตะวันออก อยู่ห่างจากกรุงเทพมหานคร โดยทางรถไฟสายตะวันออกประมาณ 61 กิโลเมตร ตามทางหลวงหมายเลข 304 ประมาณ 75 กิโลเมตร ตามทางหลวงหมายเลข 3 ประมาณ 100 กิโลเมตร ตามทางหลวงหมายเลข 34 แยกเข้า ทางหลวงหมายเลข 314 ประมาณ 90 กิโลเมตร มีเนื้อที่ประมาณ 5,351.60 ตารางกิโลเมตร

มีอาณาเขตติดต่อกับจังหวัดใกล้เคียง ดังนี้

- ทิศเหนือ ติดต่อกับ จังหวัดนครนายก และจังหวัดปราจีนบุรี
- ทิศใต้ ติดต่อกับ จังหวัดชลบุรี อ่าวไทย และจังหวัดจันทบุรี
- ทิศตะวันออก ติดต่อกับ จังหวัดปราจีนบุรี และจังหวัดสระแก้ว
- ทิศตะวันตก ติดต่อกับ จังหวัดสมุทรปราการ จังหวัดปทุมธานี และกรุงเทพมหานคร

ข้อมูลด้านอาคารสถานที่

ชื่อสถานศึกษา วิทยาลัยสารพัดช่างฉะเชิงเทรา

ชื่อภาษาอังกฤษ Chachoengsao Polytechnic College

สีประจำของวิทยาลัยสารพัดช่างฉะเชิงเทรา : น้ำเงิน – แดงเลือดหมู

สีน้ำเงิน หมายถึง การดำรงพระมหากษัตริย์ของไทย

สีแดงเลือดหมู หมายถึง สำนักงานคณะกรรมการการอาชีวศึกษา

ที่ตั้งสถานศึกษา เลขที่ 50/4 หมู่ที่ 1 ถนน เลี้ยวเมืองบางปะกง – ฉะเชิงเทรา ตำบลบางตีนเป็ด

อำเภอเมืองฉะเชิงเทรา จังหวัดฉะเชิงเทรา รหัสไปรษณีย์ 24000

โทรศัพท์ 0-3898-1214 โทรสาร 0-3898-1210

เว็บไซต์ www.chpc.ac.th E-mail chpc2559@gmail.com

เนื้อที่ของสถานศึกษา 24 ไร่ 1 งาน 20 และมียาคาร ได้แก่

รายการ	จำนวน	ปี พ.ศ.
1. อาคารสำนักงาน (หอประชุม)	1 หลัง 9 ห้อง	2540
2. บ้านพักผู้บริหาร	1 หลัง 3 ห้อง	2540
3. บ้านพักครู-อาจารย์	18 หลัง 36 ห้อง	2540
4. บ้านพักนักการภารโรง	6 หลัง 12 ห้อง	2540
5. อาคารเรียน และปฏิบัติงาน 4 ชั้น	2 หลัง 32 ห้อง	2540
6. โรงอาหาร	1 หลัง 2 ห้อง	2545
7. อาคารเรียนจั่วคู่	1 หลัง 7 ห้อง	2547
8. อาคารเอนกประสงค์	1 หลัง 1 ห้อง	2555
9. ป้อมยาม	1 หลัง 3 ห้อง	2555
10. อาคารวิทยบริการ	1 หลัง 4 ชั้น	2556

หลักสูตรที่เปิดสอน

ปัจจุบันวิทยาลัยสารพัดช่างฉะเชิงเทรา ได้เปิดทำการเรียนการสอนทั้งในสถานศึกษา และทำความร่วมมือในการจัดการเรียนการสอนร่วมกับเรือนจำกลางฉะเชิงเทรา ในทุกหลักสูตร โดยจัดการเรียนการสอนเป็น 2 ภาคเรียน ต่อปีการศึกษา ประกอบด้วย

1. หลักสูตรประกาศนียบัตรวิชาชีพ (ปวช.)

1.1 ประเภทวิชาอุตสาหกรรม

- สาขาวิชาช่างยนต์
- สาขาวิชาช่างไฟฟ้ากำลัง
- สาขาวิชาช่างอิเล็กทรอนิกส์

1.2 ประเภทวิชาพาณิชยกรรม

- สาขาวิชาคอมพิวเตอร์ธุรกิจ

2. หลักสูตรประกาศนียบัตรวิชาชีพชั้นสูง (ปวส.)

2.1 ประเภทวิชาอุตสาหกรรม

- สาขาวิชาช่างไฟฟ้ากำลัง
- สาขาวิชาเทคโนโลยีสารสนเทศ

3. หลักสูตรวิชาชีพระยะสั้น (30 ชั่วโมง 75 ชั่วโมง และ 150 ชั่วโมง)

3.1 วิชากระโปรงและเสื้อเบื้องต้น

3.2 วิชาชุดติดกันและกางเกงสตรี

3.3 วิชาขนมอบนิยมคุกกี้และเค้ก

3.4 วิชาขนมอบ โดนัท ขนมปัง และขนมทั่วไป

3.5 วิชาเสริมสวยเบื้องต้น

3.6 วิชาเกล้าผม ถักเปีย นวดหน้า แต่งหน้า

3.7 วิชาตัดผมชาย ระดับ 1

3.8 วิชาตัดผมชายสมัยนิยม

3.9 วิชาการประดิษฐ์ของชำร่วยและของที่ระลึกเชิงธุรกิจ

3.10 วิชาการจัดดอกไม้สดเพื่อการค้า

3.11 ตัดผมชายเบื้องต้น

3.12 ตัดผมชายสมัยนิยม

- 3.13 อาหารว่างยอดนิยม
- 3.14 อาหารเพื่อสุขภาพ
- 3.15 การทำน้ำสมุนไพร
- 3.16 การทำซาลาเปา
- 3.17 กะหรี่ปั๊
- 3.18 สาकुไส้หมู
- 3.19 การทำน้ำเต้าหู้นมสด
- 3.20 การทำสลัดโรล
- 3.21 การทำขนมจีบ
- 3.22 การทำเปาะเปี๊ยะทอด
- 3.23 การทำผัดไทย
- 3.24 การทำแซนวิช
- 3.25 การทำพับติมกรอบ
- 3.26 การทำลอดช่องสิงคโปร์
- 3.27 การทำเกี๊ยวน้ำ
- 3.28 การทำผ้าบาติก
- 3.29 การพับเหรียญ
- 3.30 การทำกระเป๋าผ้าเดคูพาท
- 3.31 การทำสเปรย์ตะไคร้หอมกันยุง
- 3.32 การประดิษฐ์ของชำร่วยและของที่ระลึก
- 3.33 การทำไม้กวาด
- 3.34 จีบจีบและผูกผ้า
- 3.35 งานใบตอง
- 3.36 พัฒนาบุคลิกภาพ
- 3.37 เลี่ยมกรอบพระ
- 3.38 งานบริการเครื่องปรับอากาศบ้านพักอาศัย
- 3.39 การเดินสายไฟฟ้าเบื้องต้น
- 3.40 ช่างซ่อมเครื่องใช้ไฟฟ้า
- 3.41 งานซ่อมเครื่องยนต์เล็กเบื้องต้น
- 3.42 งานซ่อมเครื่องจักรกลการเกษตร
- 3.43 ทักษะงานเชื่อมบ้านน็อคดาวน

- 3.44 งานประกอบโครงสร้างหลังคา
- 3.45 ทักษะการเล่นกอล์ฟ ระดับ 1
- 3.46 งานกระจก และอลูมิเนียม
- 3.47 งานฝ้าเพดาน
- 3.48 การนวดสปา
- 3.49 ขายสินค้าออนไลน์
- 3.50 การซ่อม Main Board Computer Note Book Mac
- 3.51 การซ่อม และปรับเปลี่ยนรูปทรงเสื้อผ้า
- 3.52 การควบคุมเครื่องใช้ไฟฟ้าผ่านระบบ Internet (IOT)
- 3.53 การบำรุงรักษารถยนต์
- 3.54 ซ่อมและปรับแต่งเครื่องยนต์เบื้องต้น
- 3.55 การขับรถยนต์
- 3.56 การขับรถยนต์
- 3.57 นิวเมติกส์และไฮดรอลิกส์เบื้องต้น
- 3.58 นิวเมติกส์และไฮดรอลิกส์ไฟฟ้า
- 3.59 ซ่อมมอเตอร์ไฟฟ้า และรถยนต์
- 3.60 ระบบโซล่าเซลล์
- 3.61 ซ่อมรถจักรยานยนต์
- 3.62 การขับเรือ
- 3.63 ลีลาศ
- 3.64 นวดผ่อนคลาย
- 3.65 พื้นฐานเบเกอรี่สู่อำชีพ 4.0
- 3.66 เบเกอรี่เพื่อสุขภาพ
- 3.67 ขนมปังเพื่อการค้า
- 3.68 การเป็นผู้ประกอบการและการทำแผนธุรกิจสู่โลกเบเกอรี่ออนไลน์
- 3.69 English for cooking Bakery
- 3.70 สอนร่ายด้วยมือถือ

รายนามผู้บริหารสถานศึกษา วิทยาลัยสารพัดช่างฉะเชิงเทรา

ลำดับ	ชื่อ -สกุล	ตำแหน่ง	ปี พ.ศ.
1	นายสำเนียง เขียวขจี	ผู้อำนวยการ	2538 – 2541
2	นายวิวัฒน์ เศรษฐยานนท์	ผู้อำนวยการ	2541 – 2542
3	นายไอยสุรย์ ยินดีภพ	ผู้อำนวยการ	2542 – 2546
4	นางสุทธีวรรณ กิตตินิรันดรกุล	ผู้อำนวยการ	2546 – 2547
5	นางสาวฉันทนา พิพัฒน์บรรณกิจ	ผู้อำนวยการ	2547 – 2550
6	นายจำลอง กล่อมอยู่	ผู้อำนวยการ	2550 – 2554
7	นายกันตพัฒน์ พุกสวัสดิ์	ผู้อำนวยการ	2554 – 2559
8	นางยุพา พุกสวัสดิ์	ผู้อำนวยการ	2559 – 2562
9	นายสุริยะ จิตรพิไลเลิศ	ผู้อำนวยการ	2562 – 2563
10	นายประเสริฐ แก้วแจ่ม	ผู้อำนวยการ	ปัจจุบัน

รางวัลของสถานศึกษา

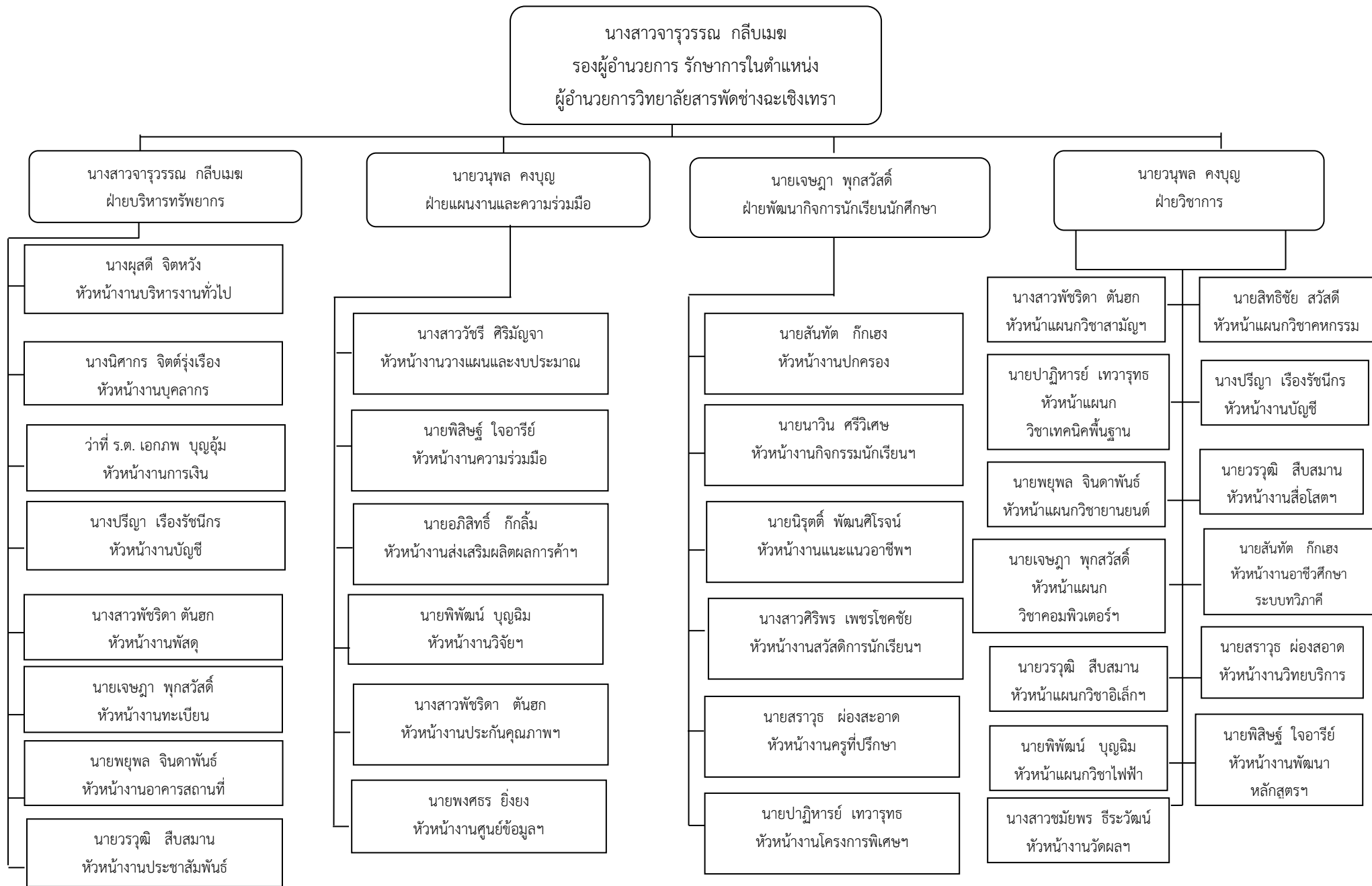
ลำดับ	วัน/เดือน/ปี	รายการ
1	21-23 พ.ย. 2560	<p style="text-align: center;">การประกวดสิ่งประดิษฐ์ของคนรุ่นใหม่ ประจำปีการศึกษา 2560 ระดับอาชีวศึกษาอะเซียงเทรา</p> <p>1) รางวัล ชนะเลิศ ระดับเหรียญเงิน - สิ่งประดิษฐ์ประเภทที่ 9 สิ่งประดิษฐ์ด้านหัตถศิลป์ กลุ่มที่ 9.1 ด้าน หัตถศิลป์ถิ่นไทย ชื่อผลงาน Dragon Sculpture</p> <p>2) รางวัล รองชนะเลิศอันดับ 1 ระดับเหรียญเงิน - สิ่งประดิษฐ์ประเภทที่ 9 สิ่งประดิษฐ์ด้านหัตถศิลป์ กลุ่มที่ 9.2 ด้านหัตถศิลป์ร่วมสมัย ชื่อผลงาน เข็มขัด 3 มิติ จากแผ่น CD</p> <p>3) รางวัล รองชนะเลิศอันดับ 2 ระดับเหรียญเงิน - สิ่งประดิษฐ์ประเภทที่ 7 สิ่งประดิษฐ์ด้านผลิตภัณฑ์อาหาร กลุ่มที่ 7.1 ด้านผลิตภัณฑ์ อาหาร ชื่อผลงาน กระจายสารมะม่วง - สิ่งประดิษฐ์ประเภทที่ 1 สิ่งประดิษฐ์ด้านพัฒนาคุณภาพชีวิต ชื่อผลงาน อุปกรณ์ต้มไก่ทันใจ</p> <p>4) รางวัล รองชนะเลิศอันดับ 3 - สิ่งประดิษฐ์ประเภทที่ 2 สิ่งประดิษฐ์ด้านการประกอบอาชีพ กลุ่มที่ 2.1 ด้านเครื่องจักรกล ชื่อผลงาน เครื่องผสมปุ๋ยอินทรีย์ - สิ่งประดิษฐ์ประเภทที่ 10 สิ่งประดิษฐ์ด้านนวัตกรรมซอฟต์แวร์และ ระบบสมองกลฝังตัว กลุ่มที่ 10.2 กลุ่มพัฒนาระบบสมองกลฝังตัว ชื่อผลงาน เครื่อง PLOTTER ระบบ CNC</p> <p>5) รางวัล ชมเชย - สิ่งประดิษฐ์ประเภทที่ 1 สิ่งประดิษฐ์เพื่อพัฒนาคุณภาพชีวิต ชื่อผลงาน อุปกรณ์บีบกระป๋อง - สิ่งประดิษฐ์ประเภทที่ 2 สิ่งประดิษฐ์เพื่อการประกอบอาชีพ กลุ่มที่ 2.2 ด้านเครื่องมือ หรืออุปกรณ์ ชื่อผลงาน อุปกรณ์ Super Oil - สิ่งประดิษฐ์ประเภทที่ 3 สิ่งประดิษฐ์ประเภทผลิตภัณฑ์สำเร็จรูป ชื่อผลงาน ชุดกรองน้ำจากวัสดุธรรมชาติ</p>

ลำดับ	วัน/เดือน/ปี	รายการ
2	5-8 ธ.ค. 2560	<p style="text-align: center;">การประกวดสิ่งประดิษฐ์ของคนรุ่นใหม่ ประจำปีการศึกษา 2560 ระดับภาค ภาคตะวันออกเฉียงเหนือและกรุงเทพมหานคร</p> <p>1) รางวัล รองชนะเลิศอันดับ 2 เหรียญทอง - สิ่งประดิษฐ์ประเภทที่ 9 สิ่งประดิษฐ์ด้านหัตถศิลป์ กลุ่มที่ 9.1 ด้านหัตถศิลป์ถิ่นไทย ชื่อผลงาน Dragon Sculpture</p> <p>2) รางวัล ชมเชย - สิ่งประดิษฐ์ประเภทที่ 9 สิ่งประดิษฐ์ด้านหัตถศิลป์ กลุ่มที่ 9.2 ด้านหัตถศิลป์ร่วมสมัย ชื่อผลงาน เข็มขัด 3 มิติจากแผ่น ซีดี - สิ่งประดิษฐ์ประเภทที่ 1 สิ่งประดิษฐ์ด้านพัฒนาคุณภาพชีวิต ชื่อผลงานอุปกรณ์ต้มไก่ทันใจ Honor Award - สิ่งประดิษฐ์ประเภทที่ 7 สิ่งประดิษฐ์ด้านผลิตภัณฑ์อาหาร กลุ่มที่ 7.1 ด้านผลิตภัณฑ์อาหาร ชื่อผลงาน กระจายสารทมะม่วง</p>
3	29-30 พ.ย. 2560	<p style="text-align: center;">การประกวดแข่งขันทักษะวิชาชีพ ประจำปีการศึกษา 2560 ระดับอาชีวศึกษาเขตภาคเหนือ</p> <p>1) รางวัลชมเชย การแข่งขันทักษะวิชาชีพพระยาศรีสุนทรโวหารอภินันท์ ทักษะการออกแบบทรงผมสุภาพบุรุษในงานประชุมองค์การวิชาชีพในอนาคตแห่งประเทศไทย ระดับภาค ภาคตะวันออกเฉียงเหนือและกรุงเทพมหานคร</p> <p>2) รางวัลชมเชย การแข่งขันทักษะวิชาชีพพระยาศรีสุนทรโวหารอภินันท์ ทักษะการออกแบบทรงผมสุภาพสตรีในงานประชุมองค์การวิชาชีพในอนาคตแห่งประเทศไทย ระดับภาค ภาคตะวันออกเฉียงเหนือและกรุงเทพมหานคร</p> <p>3) รางวัลรองชนะเลิศอันดับ 1 ทักษะอาหารจานเดียว ในการประชุมวิชาการองค์การนักวิชาชีพในอนาคตแห่งประเทศไทย การแข่งขันทักษะวิชาชีพ ทักษะพื้นฐาน และหลักสูตรวิชาชีพพระยาศรีสุนทรโวหารอภินันท์ระดับภาคภาคตะวันออกเฉียงเหนือและกรุงเทพมหานคร</p>

ลำดับ	วัน/เดือน/ปี	รายการ
4	4 ก.พ. 2560	1) รางวัลชนะเลิศ ทักษะอาหารจานเดียว การประชุมวิชาการองค์การนักวิชาชีพในอนาคตแห่งประเทศไทย การแข่งขันทักษะวิชาชีพ ทักษะพื้นฐาน และหลักสูตรวิชาชีพพระยาศรีราชดิษฐ์ระดับชาติ ครั้งที่ 27 ปีการศึกษา 2560
5	22 พ.ย. 2560	1) รางวัลชนะเลิศ ระดับเหรียญทองแดง ทักษะงานเทคโนโลยียานยนต์สมัยใหม่ การประชุมวิชาการองค์การนักวิชาชีพในอนาคตแห่งประเทศไทย การแข่งขันทักษะวิชาชีพ ทักษะพื้นฐาน การประกวดสิ่งประดิษฐ์ของคนรุ่นใหม่ระดับอาชีวศึกษาอะเซียงเทรา 2) รางวัลรองชนะเลิศอันดับ 2 ทักษะงานเครื่องยนต์แก๊สโซลีนและดีเซลควบคุมด้วยอิเล็กทรอนิกส์ การประชุมวิชาการองค์การนักวิชาชีพในอนาคตแห่งประเทศไทย การแข่งขันทักษะวิชาชีพ ทักษะพื้นฐาน การประกวดสิ่งประดิษฐ์ของคนรุ่นใหม่ระดับอาชีวศึกษาอะเซียงเทรา
6	9-13 ธ.ค. 2561	1) รางวัลรองชนะเลิศอันดับที่ 1 ระดับเหรียญทอง จากผลงาน งานไม้แกะสลัก ได้รับพระบรมมี ประเภทที่ 5 สิ่งประดิษฐ์ด้านหัตถศิลป์ ในการประกวดสิ่งประดิษฐ์ของคนรุ่นใหม่ ระดับภาค ภาคตะวันออกและกรุงเทพมหานคร ประจำปีการศึกษา 2561
7	7 - 10 ก.พ. 2561	1) รางวัลรองชนะเลิศอันดับ 1 ระดับเหรียญทอง จากผลงาน งานไม้แกะสลัก ได้รับพระบรมมี ประเภทที่ 5 สิ่งประดิษฐ์ด้านหัตถศิลป์ ในการประกวดสิ่งประดิษฐ์ของคนรุ่นใหม่ และการแข่งขันหุ่นยนต์อาชีวศึกษาชิงถ้วยพระราชทานสมเด็จพระเทพรัตนราชสุดาฯ สยามบรม ราชกุมารี ระดับชาติ ประจำปีการศึกษา 2561

ลำดับ	วัน/เดือน/ปี	รายการ
8	13-15 พ.ย. 2562	<p style="text-align: center;">การประกวดสิ่งประดิษฐ์ของคนรุ่นใหม่ ประจำปีการศึกษา 2562 ระดับอาชีวศึกษาอะเชิงเทรา</p> <p>1) รางวัลชนะเลิศ - สิ่งประดิษฐ์ประเภทที่ 9 สิ่งประดิษฐ์ด้านหัตถศิลป์ กลุ่มที่ 9.1 ด้านหัตถศิลป์ถิ่นไทย ชื่อผลงาน กะลาวิจิตร หัตถศิลป์ลายไทย</p> <p>2) รางวัลชนะเลิศ - สิ่งประดิษฐ์ประเภทที่ 1 สิ่งประดิษฐ์ด้านพัฒนาคุณภาพชีวิต ชื่อผลงาน อุปกรณ์ช่วยให้ไถ่สุกเร็ว</p> <p>3) รางวัลรองชนะเลิศอันดับ 1 - สิ่งประดิษฐ์ประเภทที่ 9 สิ่งประดิษฐ์ด้านหัตถศิลป์ กลุ่มที่ 9.1 ด้านหัตถศิลป์ถิ่นไทย ชื่อผลงาน พระบรมสาทิสลักษณ์ พร้อมกรอบประดับเปลือกหอยแมลงภู่</p>
9	14-17 ธ.ค. 2562	<p style="text-align: center;">การประกวดสิ่งประดิษฐ์ของคนรุ่นใหม่ ประจำปีการศึกษา 2562 ระดับภาค ภาคตะวันออกและกรุงเทพมหานคร</p> <p>1) รางวัลรองชนะเลิศอันดับ 1 - สิ่งประดิษฐ์ประเภทที่ 1 สิ่งประดิษฐ์ด้านพัฒนาคุณภาพชีวิต ชื่อผลงาน อุปกรณ์ช่วยให้ไถ่สุกเร็ว</p> <p>2) รางวัลรองชนะเลิศอันดับ 2 - สิ่งประดิษฐ์ประเภทที่ 9 สิ่งประดิษฐ์ด้านหัตถศิลป์ กลุ่มที่ 9.1 ด้านหัตถศิลป์ถิ่นไทย ชื่อผลงาน กะลาวิจิตร หัตถศิลป์ลายไทย</p> <p>3) รางวัลชมเชย Honor Award - สิ่งประดิษฐ์ประเภทที่ 9 สิ่งประดิษฐ์ด้านหัตถศิลป์ กลุ่มที่ 9.1 ด้านหัตถศิลป์ถิ่นไทย ชื่อผลงาน พระบรมสาทิสลักษณ์ พร้อมกรอบประดับเปลือกหอยแมลงภู่</p>
10	6-9 ก.พ. 2563	<p style="text-align: center;">การประกวดสิ่งประดิษฐ์ของคนรุ่นใหม่ ประจำปีการศึกษา 2562 ระดับชาติ</p> <p>1) รางวัลรองชนะเลิศอันดับ 2 - สิ่งประดิษฐ์ประเภทที่ 1 สิ่งประดิษฐ์ด้านพัฒนาคุณภาพชีวิต ชื่อผลงาน อุปกรณ์ช่วยให้ไถ่สุกเร็ว</p> <p>2) รางวัลรองชนะเลิศอันดับ 3 - สิ่งประดิษฐ์ประเภทที่ 9 สิ่งประดิษฐ์ด้านหัตถศิลป์ กลุ่มที่ 9.1 ด้านหัตถศิลป์ถิ่นไทย ชื่อผลงาน กะลาวิจิตร หัตถศิลป์ลายไทย</p>

แผนภูมิบุคลากรและการบริหารงาน วิทยาลัยสารพัดช่างฉะเชิงเทรา



ข้อมูลบุคลากร วิทยาลัยสารพัดช่างฉะเชิงเทรา

อัตรากำลังของวิทยาลัยสารพัดช่างฉะเชิงเทรา มีบุคลากรทั้งสิ้น 43 คน		
ก. ข้าราชการ	จำนวนทั้งหมด	9 คน
1. ผู้บริหาร		3 คน
2. ข้าราชการครู		6 คน
ข. พนักงานราชการ	จำนวนทั้งหมด	11 คน
1. ทำหน้าที่สอน		11 คน
2. ทัวไป/สนับสนุน		- คน
ค. ลูกจ้างชั่วคราว	จำนวนทั้งหมด	23 คน
1. ทำหน้าที่สอน		5 คน
2. ทัวไป/สนับสนุน		18 คน

ข้อมูลบุคลากร จำแนกตามวุฒิการศึกษา

ก. ครู/ผู้บริหาร		ข. ลูกจ้างชั่วคราว		รวมทั้งสิ้น
ปริญญาเอก	- คน	ปริญญาเอก	- คน	- คน
ปริญญาโท	9 คน	ปริญญาโท	- คน	9 คน
ปริญญาตรี	14 คน	ปริญญาตรี	9 คน	23 คน
ปวส.	- คน	ปวส.	2 คน	2 คน
ปวช./ม.6	- คน	ปวช./ม.6	2 คน	3 คน
ต่ำกว่า ม.6	- คน	ต่ำกว่า ม.6	5 คน	5 คน
รวม 20 คน		รวม 23 คน		รวมทั้งสิ้น 43 คน

ข้อมูลลูกจ้างชั่วคราว จำนวนทั้งสิ้น 23 คน

ก. ครูผู้สอน	ข. เจ้าหน้าที่ทัวไป/สนับสนุน
ครูอัตราจ้าง (จ้างด้วยเงินอุดหนุนฯ) จำนวน 2 คน	เจ้าหน้าที่ (จ้างด้วยเงินอุดหนุนจัดการเรียนฯ) จำนวน 9 คน
ครูจ้างเหมา (จ้างด้วยงบดำเนินงาน) จำนวน 2 คน	เจ้าหน้าที่ (จ้างด้วยงบโครงการฯ) จำนวน 1 คน
ครูอัตราจ้าง (จ้างด้วยงบโครงการฯ) จำนวน 1 คน	นักการฯ (จ้างด้วยเงินอุดหนุนจัดการเรียนฯ) จำนวน 7 คน
รวมทั้งสิ้น 5 คน	พนักงานขับรถ (จ้างด้วยเงินอุดหนุนจัดการเรียนฯ) จำนวน 1 คน
	รวมทั้งสิ้น 18 คน

แผนการรับ นักเรียน นักศึกษา วิทยาลัยสารพัดช่างฉะเชิงเทรา ประจำปีการศึกษา 2564 (ข้อมูล ณ วันที่ 17 กรกฎาคม 2563)

ประเภทวิชา/สาขา	ระดับ ปวช.	ระดับ ปวส.	ระยะสั้น	รวมทั้งสิ้น
1. ประเภทวิชาอุตสาหกรรม				
- สาขางานยานยนต์ (ปกติ)	20	-	-	20
- สาขางานยานยนต์ (ผู้ด้อยโอกาส)	40	-	-	40
- สาขางานยานยนต์ (ทวิศึกษา)	40	-	-	40
- สาขางานไฟฟ้ากำลัง (ปกติ)	20	-	-	20
- สาขางานไฟฟ้ากำลัง (ผู้ด้อยโอกาส)	40	-	-	40
- สาขางานไฟฟ้ากำลัง (ทวิศึกษา)	20	-	-	20
- สาขางานอิเล็กทรอนิกส์ (ผู้ด้อยโอกาส)	40	-	-	40
- สาขางานติดตั้งไฟฟ้า (ทวิภาคี)	-	10	-	10
- สาขางานเทคนิคยานยนต์ (ทวิภาคี)	-	10	-	10
2. ประเภทวิชาพาณิชยกรรม				
- สาขางานคอมพิวเตอร์ธุรกิจ (ปกติ)	20	-	-	20
- สาขางานคอมพิวเตอร์ธุรกิจ (ทวิศึกษา)	20	-	-	20
- สาขางานคอมพิวเตอร์ธุรกิจ (ผู้ด้อยโอกาส)	40	-	-	40
- หลักสูตร ปวช.รวมทั้งสิ้น	300	-	-	300
หลักสูตร ปวส.รวมทั้งสิ้น	-	20	-	20
หลักสูตร ปวช.และปวส. รวมทั้งสิ้น	-	-	-	320
3. หลักสูตรวิชาชีพระยะสั้น	-	-	4,000	4,000

งบรายจ่ายตามแผน/งาน/โครงการ 2564

งานวางแผนและงบประมาณ ฝ่ายแผนงานและความร่วมมือ วิทยาลัยสารพัดช่างฉะเชิงเทรา

รายการ	ตั้งงบ	งบดำเนินงาน			แผน บุคลากร ภาครัฐ	อุดหนุน การจัดการ	งบรายจ่าย อื่นทวีศึกษา	อุดหนุน พัฒนา	บกศ.	รวมค่าใช้จ่าย
		ปวช.	ปวส.	ระยะสั้น						
ประมาณการรายรับ		150,000	100,000	3,221,100	3,427,200	2,423,124	1,000,000	454,575	1,611,897.02	12,387,896.02
1. งบบุคลากร	3,300,000	-	-	-	-	-	-	-	-	3,300,000
ค่าตอบแทนพนักงาน	3,300,000	-	-	-	3,300,000	-	-	-	-	3,300,000
2. งบดำเนินงาน										
2.1 ค่าตอบแทน		50,000	-	1,304,800	127,200	2,423,124	-	-	-	3,905,124
ค่าประกันสังคมพนักงานราชการ	127,200	-	-	-	127,200	-	-	-	-	127,200
ค่าตอบแทนครูอัตราจ้าง เจ้าหน้าที่ นักการฯ	2,348,244	-	-	-	-	2,348,244	-	-	-	2,348,244
สมทบประกันสังคมครูอัตราจ้าง เจ้าหน้าที่ นักการฯ	74,880	-	-	-	-	74,880	-	-	-	74,880
ค่าตอบแทนจ้างเหมาครูระยะสั้น	302,400	-	-	302,400	-	-	-	-	-	302,400
สมทบประกันสังคมจ้างเหมาครูระยะสั้น	14,400	-	-	14,400	-	-	-	-	-	14,400
ค่าตอบแทนนอกเวลาครูสอนระยะสั้น	168,000	-	-	168,000	-	-	-	-	-	168,000
ค่าตอบแทนครูสอนเกินภาระงาน	650,000	50,000	-	600,000	-	-	-	-	-	650,000
ค่าตอบแทนธุรการนอกเวลาราชการ	20,000	-	-	20,000	-	-	-	-	-	20,000
ค่าตอบแทนจ้างเหมาบริการ	200,000	-	-	200,000	-	-	-	-	-	200,000

งบรายจ่ายตามแผน/งาน/โครงการ 2564

งานวางแผนและงบประมาณ ฝ่ายแผนงานและความร่วมมือ วิทยาลัยสารพัดช่างฉะเชิงเทรา

รายการ	ตั้งงบ	งบดำเนินงาน			แผน บุคลากร ภาครัฐ	งบรายจ่ายอื่น ทวีศึกษา	อุดหนุน การจัดการ	อุดหนุน พัฒนา	บกศ.	รวม ค่าใช้จ่าย
		ปวช.	ปวส.	ระยะสั้น						
ประมาณการรายรับ										
2.2 ค่าใช้สอย		-	100,000	326,300	-	-	-	50,000	-	476,300
ค่าเช่าที่ดิน	26,300	-	-	26,300	-	-	-	-	-	26,300
ค่าเดินทางไปราชการ	150,000	-	-	100,000	-	-	-	50,000	-	150,000
ค่าซ่อมแซมพาหนะและค่าขนส่ง	200,000	-	-	200,000	-	-	-	-	-	200,000
ค่าซ่อมแซมครุภัณฑ์	70,000	-	70,000	-	-	-	-	-	-	70,000
ค่าโฆษณาและเผยแพร่	30,000	-	30,000	-	-	-	-	-	-	30,000
2.3 ค่าวัสดุ		-	-	610,000	-	-	-	-	-	610,000
วัสดุงานอาคาร	200,000	-	-	200,000	-	-	-	-	-	200,000
วัสดุสำนักงานฝ่ายวิชาการ	110,000	-	-	110,000	-	-	-	-	-	110,000
วัสดุสำนักงานฝ่ายบริหารทรัพยากร	80,000	-	-	80,000	-	-	-	-	-	80,000
วัสดุสำนักงานฝ่ายแผนงานฯ	60,000	-	-	60,000	-	-	-	-	-	60,000
วัสดุสำนักงานฝ่ายพัฒนาฯ	60,000	-	-	60,000	-	-	-	-	-	60,000
วัสดุเชื้อเพลิงและหล่อลื่น	100,000	-	-	100,000	-	-	-	-	-	100,000

งบรายจ่ายตามแผน/งาน/โครงการ 2564

งานวางแผนและงบประมาณ ฝ่ายแผนงานและความร่วมมือ วิทยาลัยสารพัดช่างฉะเชิงเทรา

รายการ	ตั้งงบ	งบดำเนินงาน			แผน บุคลากร ภาครัฐ	งบรายจ่ายอื่น ทวีศึกษา	อุดหนุน การ จัดการ	อุดหนุน พัฒนา	บกศ.	รวม ค่าใช้จ่าย
		ปวช.	ปวส.	ระยะสั้น						
ประมาณการรายรับ										
2.4 ค่าวัสดุการศึกษา		100,000	-	70,000	-	60,000	-	-	-	230,000
หลักสูตรวิชาชีพระยะสั้น	70,000	-	-	70,000	-	-	-	-	-	70,000
หลักสูตรทวิศึกษา	60,000	-	-	-	-	60,000	-	-	-	60,000
แผนกสามัญสัมพันธ์	10,000	10,000	-	-	-	-	-	-	-	10,000
แผนกเทคนิคพื้นฐาน	20,000	20,000	-	-	-	-	-	-	-	20,000
สาขาวิชานยนต์	30,000	30,000	-	-	-	-	-	-	-	30,000
สาขาวิชาไฟฟ้ากำลัง	20,000	20,000	-	-	-	-	-	-	-	20,000
สาขาวิชาอิเล็กทรอนิกส์	20,000	20,000	-	-	-	-	-	-	-	20,000
3. ค่าสาธารณูปโภค				910,000				70,000		980,000
ค่าไฟฟ้า	800,000	-	-	800,000	-	-	-	-	-	800,000
ค่าน้ำประปา	80,000	-	-	80,000	-	-	-	-	-	80,000
ค่าโทรศัพท์	20,000	-	-	20,000	-	-	-	-	-	20,000
ค่าไปรษณีย์	10,000	-	-	10,000	-	-	-	-	-	10,000
ค่าบริการสื่อสารโทรคมนาคม	70,000	-	-	-	-	-	-	70,000	-	70,000

งบรายจ่ายตามแผน/งาน/โครงการ 2564

งานวางแผนและงบประมาณ ฝ่ายแผนงานและความร่วมมือ วิทยาลัยสารพัดช่างฉะเชิงเทรา

รายการ	ตั้งงบ	งบดำเนินงาน			แผน บุคลากร ภาครัฐ	งบรายจ่ายอื่น ทวีศึกษา	อุดหนุน การ จัดการ	อุดหนุน พัฒนา	บกศ.	รวม ค่าใช้จ่าย
		ปวช.	ปวส.	ระยะสั้น						
ประมาณการรายรับ										
4. งบลงทุน	8,250,000	-	-	-	-	-	-	-	-	8,250,000
4.1 ชุดห้องปฏิบัติการเครื่องทำความเย็นและปรับอากาศ	2,500,000	-	-	-	-	-	-	-	-	2,500,000
4.2 ชุดปฏิบัติการครัวเบเกอร์รี่	2,000,000	-	-	-	-	-	-	-	-	2,000,000
4.3 ชุดครุภัณฑ์ห้องเรียนเสมือนจริงเบเกอร์รี่ (รถจำลอง)	3,500,000	-	-	-	-	-	-	-	-	3,500,000
4.4 สื่อออนไลน์ (โครงการพัฒนาทักษะด้านการสื่อสารภาษาอังกฤษ ออนไลน์)	240,000	-	-	-	-	-	-	-	10,000	250,000
5. โครงการ	1,274,575	-	-	-	-	940,000	-	334,575	-	1,274,575
5.1 โครงการฝ่ายบริหารทรัพยากร	400,000	-	-	-	-	400,000	-	-	-	400,000
5.2 โครงการฝ่ายวิชาการ	240,000	-	-	-	-	240,000	-	-	-	240,000
5.3 โครงการฝ่ายแผนงานฯ	300,000	-	-	-	-	300,000	-	-	-	300,000
5.4 โครงการฝ่ายพัฒนาฯ	334,575	-	-	-	-	-	-	334,575	-	334,575

ประมาณการรายรับ - รายจ่าย ปีงบประมาณ พ.ศ. 2564 วิทยาลัยสารพัดช่างฉะเชิงเทรา

1. ประมาณการรายรับ	24,116,306.02 บาท
ก. เงินรายได้สถานศึกษา ยกมา	1,611,897.02 บาท
ยอดยกมาจากปีปัจจุบัน (ณ วันที่ 30 กันยายน 2563)	1,611,897.02 บาท
ข. เงินงบประมาณ ปี 2564 ที่คาดว่าจะได้รับ	22,504,409 บาท
งบบุคคลากร	3,300,000 บาท
งบดำเนินงาน	3,471,100 บาท
งบลงทุน	8,250,000 บาท
งบเงินอุดหนุน	4,677,309 บาท
งบรายจ่ายอื่น	2,806,000 บาท
2. ประมาณการรายจ่าย	22,504,409 บาท
งบบุคคลากร (แผนบุคคลากรภาครัฐ)	3,300,000 บาท
ค่าตอบแทนพนักงานราชการ	3,300,000 บาท
งบดำเนินงาน	3,471,100 บาท
ค่าตอบแทน	1,354,800 บาท
ค่าใช้สอย	426,300 บาท
ค่าวัสดุ	780,000 บาท
ค่าสาธารณูปโภค	910,000 บาท
งบลงทุน ค่าที่ดิน - สิ่งก่อสร้าง	8,250,000 บาท
ชุดห้องปฏิบัติการเครื่องทำความเย็นและปรับอากาศ	2,500,000 บาท
ชุดปฏิบัติการครัวเบเกอร์รี่	2,000,000 บาท
ชุดครุภัณฑ์ห้องเรียนเสมือนจริงเบเกอร์รี่ (รถจำลอง)	3,500,000 บาท
สื่อออนไลน์ (โครงการพัฒนาทักษะด้านการสื่อสารภาษาอังกฤษ ออนไลน์)	250,000 บาท
งบเงินอุดหนุน	4,677,309 บาท
ค่าหนังสือเรียน	957,000 บาท
ค่าอุปกรณ์การเรียน	220,110 บาท
ค่าเครื่องแบบนักเรียน	472,500 บาท
ค่ากิจกรรมพัฒนาผู้เรียน	454,575 บาท
ค่าจัดการเรียนการสอน	2,423,124 บาท
ค่าอุปกรณ์การเรียนเครื่องมือประจำตัวผู้เรียนฯ	150,000 บาท
	ยอดยกไป

ประมาณการรายรับ - รายจ่าย ปีงบประมาณ พ.ศ. 2564 วิทยาลัยสารพัดช่างฉะเชิงเทรา

	ยอดยกมา
งบรายจ่ายอื่น	2,806,000 บาท
1. โครงการปฏิบัติการตรวจเข้มข้นรถโดยสารช่วงเทศกาลปีใหม่	50,000 บาท
2. โครงการพัฒนารูปแบบและยกระดับคุณภาพศูนย์ซ่อมสร้างฯ	500,000 บาท
3. โครงการผลิตและพัฒนากำลังคนสนับสนุนเขตพัฒนาพิเศษ	500,000 บาท
4. โครงการขยายและยกระดับอาชีวศึกษาทวิภาคีสู่คุณภาพมาตรฐาน	32,800 บาท
5. โครงการลดปัญหาการออกกลางคันของผู้เรียนอาชีวศึกษา	22,000 บาท
6. โครงการส่งเสริมการประกอบอาชีพอิสระในกลุ่มผู้เรียนอาชีวศึกษา	145,000 บาท
7. โครงการเสริมสร้างนวัตกรรมการพัฒนาเทคโนโลยีสิ่งประดิษฐ์ฯ	79,000 บาท
8. โครงการความร่วมมือเพิ่มมูลค่าสิ่งประดิษฐ์สู่การใช้ประโยชน์ฯ	150,000 บาท
9. โครงการจัดการศึกษาเรียนร่วมหลักสูตรอาชีวศึกษาและม.ปลายฯ (ทวิศึกษา)	1,000,000 บาท
10. โครงการจัดหาบุคลากรสนับสนุนเพื่อคืนครูให้นักเรียน	117,600 บาท
11. โครงการเร่งประสิทธิภาพการสอนครูอาชีวศึกษา	189,600 บาท
12. โครงการอาชีวะต้านยาเสพติด	20,000 บาท
13. โครงการพัฒนาทักษะอาชีพให้กับผู้เรียนตามนโยบายลดเวลาเรียนเพิ่มเวลารู้	50,000 บาท